

# **Program rozvoje obce Kostelní Radouň na období 2021 – 2027**



2020

## Obsah

ÚVOD .....	3
ANALYTICKÁ ČÁST .....	4
Charakteristika obce .....	4
1. Území .....	4
2. Obyvatelstvo.....	6
2.1 Vývoj počtu obyvatel .....	6
2.2. Věková struktura obyvatel .....	9
2.3. Vzdělanost obyvatel .....	13
2.4. Sociální situace v obci.....	14
2.5. Spolková, osvětová a informační činnost.....	15
3. Hospodářství.....	15
3.1. Ekonomická situace.....	15
3.2. Cestovní ruch.....	18
3.3 Trh práce .....	19
4. Infrastruktura .....	22
4.1. Technická infrastruktura.....	22
4.2. Dopravní infrastruktura .....	23
4.3. Dopravní obslužnost.....	24
5. Vybavenost obce .....	24
5.1 Bydlení .....	24
5.2 Školství a vzdělávání.....	25
5.3. Zdravotnictví a sociální péče.....	25
5.4. Sport, kultura volnočasové aktivity.....	25
6. Životní prostředí .....	27
7. Správa obce .....	28
7.1 Hospodaření a majetek obce .....	28
7.2. Bezpečnost .....	30
7.3. Vnější vztahy a vazby obce .....	30
VÝCHODISKA PRO NÁVRHOVOU ČÁST .....	32
SWOT analýza .....	32
NÁVRHOVÁ ČÁST .....	35
1 STRATEGICKÁ VIZE .....	35

2. ROZVOJOVÉ ZÁMĚRY A AKTIVITY .....	35
3. PODPORA REALIZACE PROGRAMU .....	37
Seznam grafů, tabulek a obrázků .....	38
Přílohy .....	39

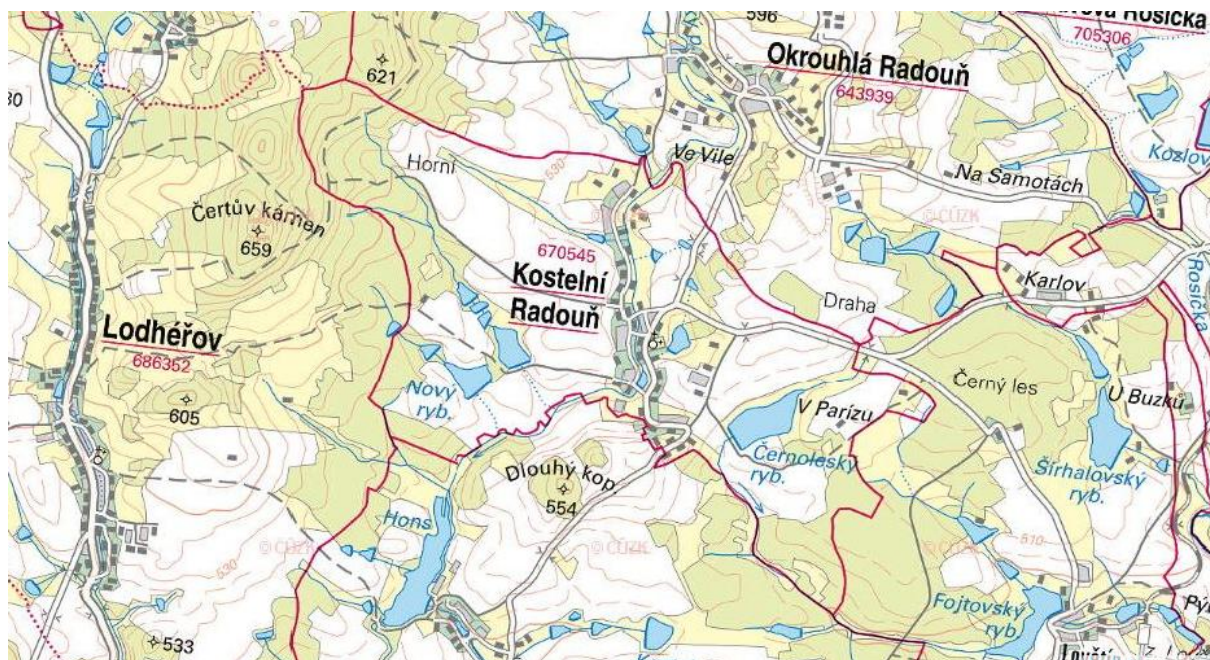
## ÚVOD

Základním plánovacím dokumentem obce zakotveným v zákoně č. 128/2000 Sb., o obcích je program rozvoje obce. Jde o hlavní nástroj řízení rozvoje obce. Program rozvoje obce formuluje představy o budoucnosti obce a navrhuje způsoby, jak těchto představ dosáhnout.

Program rozvoje obce Kostelní Radouň je zpracován dle metodiky tvorby programu rozvoje obce vypracovanou Ministerstvem pro místní rozvoj České republiky. Vychází z analýzy demografické a socioekonomické situace v obci a zohledňuje názory obyvatel obce a jejich představitelů. Cílem je definovat prioritní oblasti rozvoje obce na období 7 let. S ohledem na strategii regionálního rozvoje ČR 2021+ jako národního strategického dokumentu v oblasti regionálního rozvoje bylo zvoleno období 2021 – 2027.

Materiál obsahuje v úvodu analytickou část, ve druhé části je uvedena návrhová část programu rozvoje obce, která obsahuje jednotlivá navrhovaná opatření.

**Obrázek 1 Katastrální území obce Kostelní Radouň**



Zdroj: ČÚZK

## ANALYTICKÁ ČÁST

Analytická část se skládá ze dvou kapitol. První je charakteristika obce, která obsahuje komplexní zhodnocení současné situace včetně vývoje jednotlivých oblastí života obce (území, obyvatelstvo, hospodářství, infrastruktura, vybavenost, životní prostředí a správa obce). Druhá kapitola tvoří východiska pro část návrhovou a zachycuje zejména silné a slabé stránky obce.

### Charakteristika obce

#### 1. Území

Obec Kostelní Radouň leží v severní části jindřichohradeckého okresu v Jihočeském kraji. Nachází se v nadmořské výšce asi 513 m n. m. Nejbližšími městy jsou Nová Včelnice, ležící asi 5 km východně, a Jindřichův Hradec, vzdálený asi 9 km jižně. Krajské město České Budějovice je vzdálené přibližně 60 km jihozápadně.

**Tabulka 1 Souhrnné informace o obci**

Typ sídla	<b>obec</b>
ZUJ (kód obce)	<b>509108</b>
NUTS 5	<b>CZ0313509108</b>
LAU 1 (NUTS 4)	<b>CZ0313 - okres Jindřichův Hradec</b>
NUTS 3	<b>CZ031 - Jihočeský kraj</b>
NUTS 2	<b>CZ03 - Jihozápad</b>
Obec s rozšířenou působností	<b>Jindřichův Hradec</b>
Pověřený obecní úřad	<b>Jindřichův Hradec</b>
Počet částí obce	<b>1</b>
Katastrální plocha (ha)	<b>591</b>
Počet bydlících obyvatel k 31. 12. 2019	<b>300</b>
Nadmořská výška (m n. m.)	<b>513</b>
První písemná zpráva (rok)	<b>1354</b>
PSČ	<b>37842</b>

Zdroj: RIS

Kostelní Radouň je vesnice velmi stará. Její vznik souvisí s velkou kolonizací Jihočeského kraje ve 13. a 14. století. Jindřich z Hradce zde měl roku 1354 podací právo.

Území obce tvoří jedno katastrální území o rozloze přibližně 591 ha. V obci nejsou značené ulice. Je v ní v současnosti 157 čísel popisných. Místní specifikací je označování domů nejen podle čísel popisných, ale i tzv. „po chalupách“.

Obcí protéká Radouňský potok v délce cca 3 km, ze 17 rybníků je největší Černoleský o výměře 11,5 ha.

## Obrázek 2 Letecký snímek obce



Zdroj: M. Novák

Dominantou obce je farní kostel, který je zasvěcen svatému Vítu. Kostel je od roku 1958 evidovaný v Ústředním seznamu kulturních památek ČR. Jižně od hřbitova se rozprostírá zahrada s altánem a budovou fary. Areál kostela se nachází v centru obce v blízkosti hlavní komunikace.

Kostel společně se hřbitovem a ohradní zdí tvoří funkční celek, jež se výrazně uplatňuje v panoramatu obce. Nedaleká fara je příkladem klasicistní architektury. Památková ochrana se rovněž vztahuje na zahradu s kamennými tarasy a zděným altánem.

Významnou chráněnou památkou je i kamenná socha svatého Jana Nepomuckého, která je evidována v Ústředním seznamu kulturních památek ČR od roku 1958. Socha sv. Jana stojí v jihozápadní části areálu hřbitova v blízkosti oplocení. Ve středu obce u Návesního rybníka se nachází na č.p. 15 Poláčkův mlýn. Jedná se o poměrně malý mlýn pod hrází rybníka, který se nazýval Návesní.

**Obrázek 3 Kostel Sv. Víta**



Zdroj: M. Pucandlová

## **2. Obyvatelstvo**

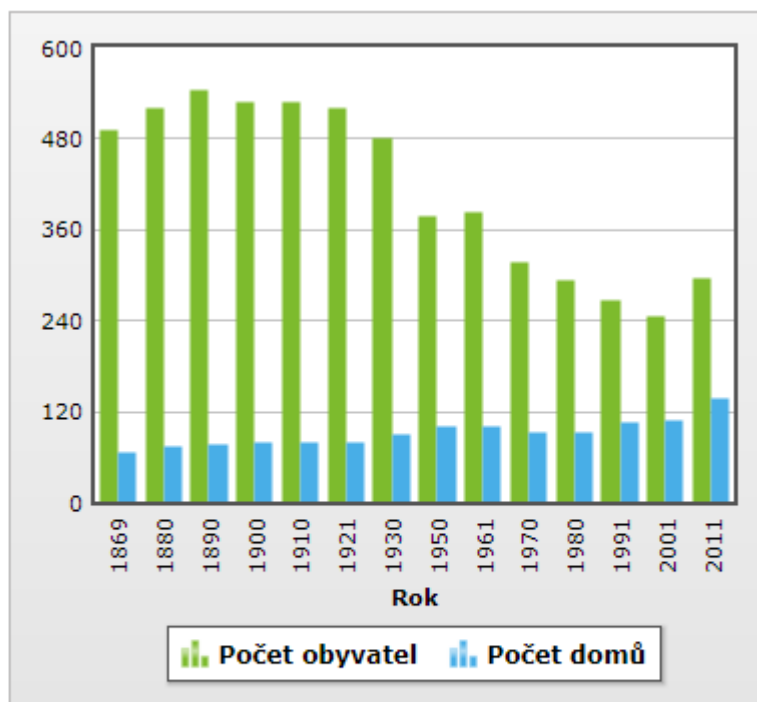
K. 1. lednu 2020 byl celkový počet obyvatel 300. Z tohoto počtu je 153 mužů (51 %) a 147 žen (49 %). Průměrný věk mužů v obci je 42,7 let, u žen je údaj o rok vyšší, přesněji 43,2 let. Věkový průměr všech občanů je 43,2 let.

### **2.1 Vývoj počtu obyvatel**

Pro sledování dlouhodobého vývoje počtu obyvatel lze využít údaje z jednotlivých sčítání obyvatelstva.

**Tabulka 2 Počet obyvatel a domů podle výsledků sčítání od roku 1869 (přepočten na územní strukturu 2016)**

Sčítání v roce	Počet <sup>1</sup> obyvatel	Počet <sup>2</sup> domů
1869	490	65
1880	520	74
1890	543	76
1900	526	78
1910	526	79
1921	519	79
1930	479	88
1950	376	98
1961	382	98
1970	316	91
1980	291	90
1991	266	104
2001	245	107
2011	296	137



Zdroj: ČSÚ

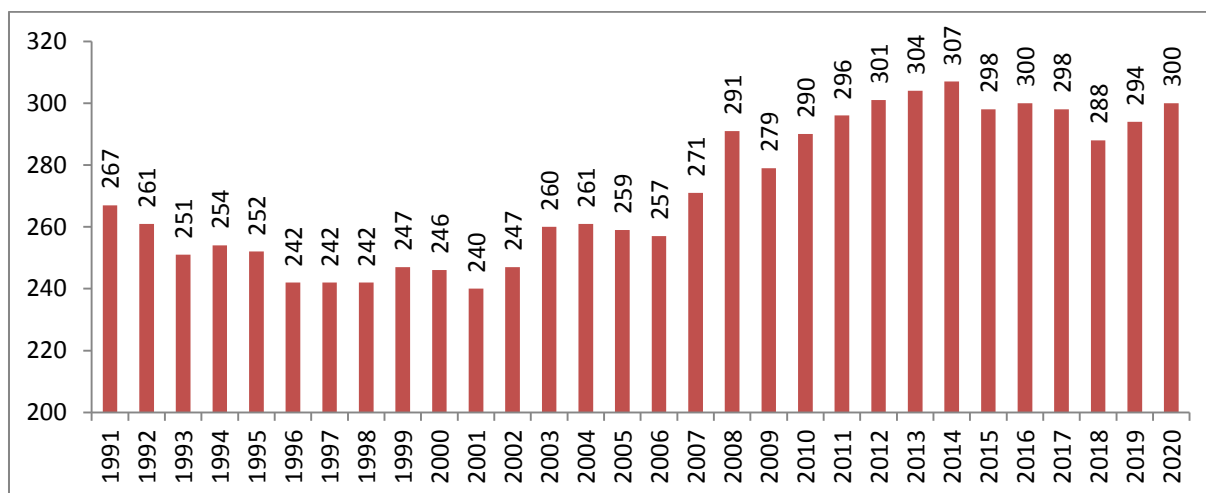
- <sup>1</sup> 1869 - obyvatelstvo přítomné civilní  
 1880 až 1950 - obyvatelstvo přítomné  
 1961 až 1991 - obyvatelstvo bydlící (tj. hlášené v obci k trvalému pobytu  
 2001 - obyvatelstvo bydlící (osoby s trvalým nebo dlouhodobým pobytem)  
 2011 osoby s obvyklým pobytem
- <sup>2</sup> 1869 až 1950 celkový počet domů  
 1961 až 1980 počet domů trvale obydlených  
 1991 až 2011 celkový počet domů

Nejvíce obyvatel žilo v obci na počátku 20. století. K výraznému poklesu počtu obyvatel došlo po 2. světové válce. Klesající tendence pokračovala až do začátku 21. století. S výstavbou rodinných domů v lokalitě na Rafandě se počet obyvatel ustálil kolem 300 obyvatel.

Vývoj počtu obyvatel v období od 1991 do roku 2020 je zobrazen v následujícím grafu.



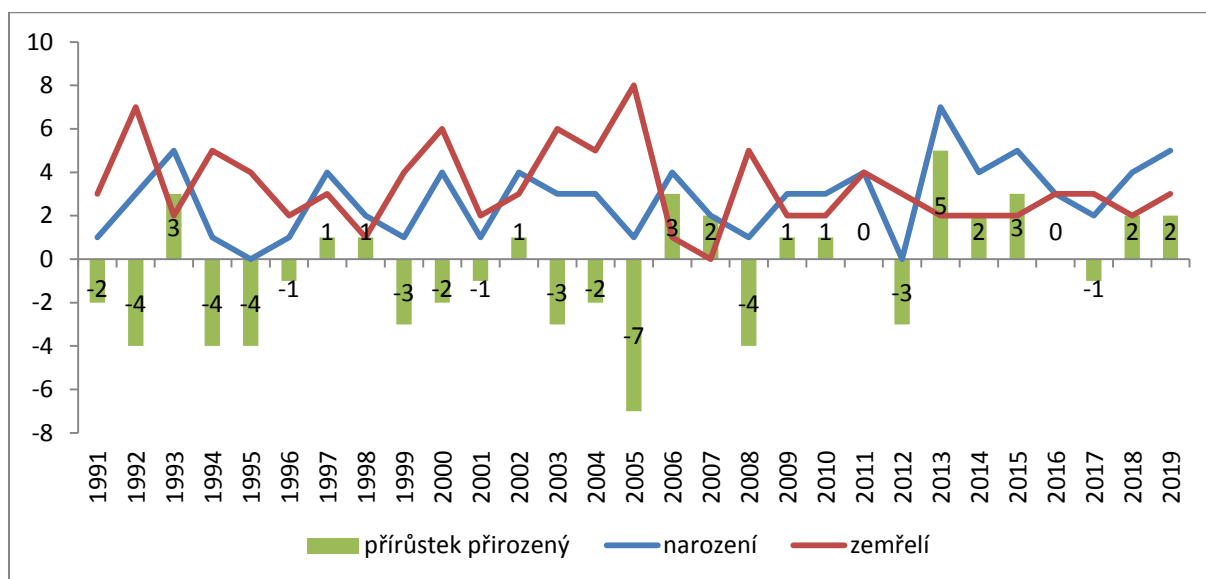
**Graf 1 Vývoj počtu obyvatel v obci**



Zdroj: ČSÚ

Za sledované období od roku 1991 do 2019 se v obci narodilo celkem 81 občanů a 95 jich zemřelo. Přirozený přírůstek za sledované období je záporný. Počet obyvatel za sledované období se snížil o 14 osob. Následující graf zobrazuje jednotlivé hodnoty přirozeného salda za jednotlivé roky.

**Graf 2 Přirozené saldo obyvatelstva**

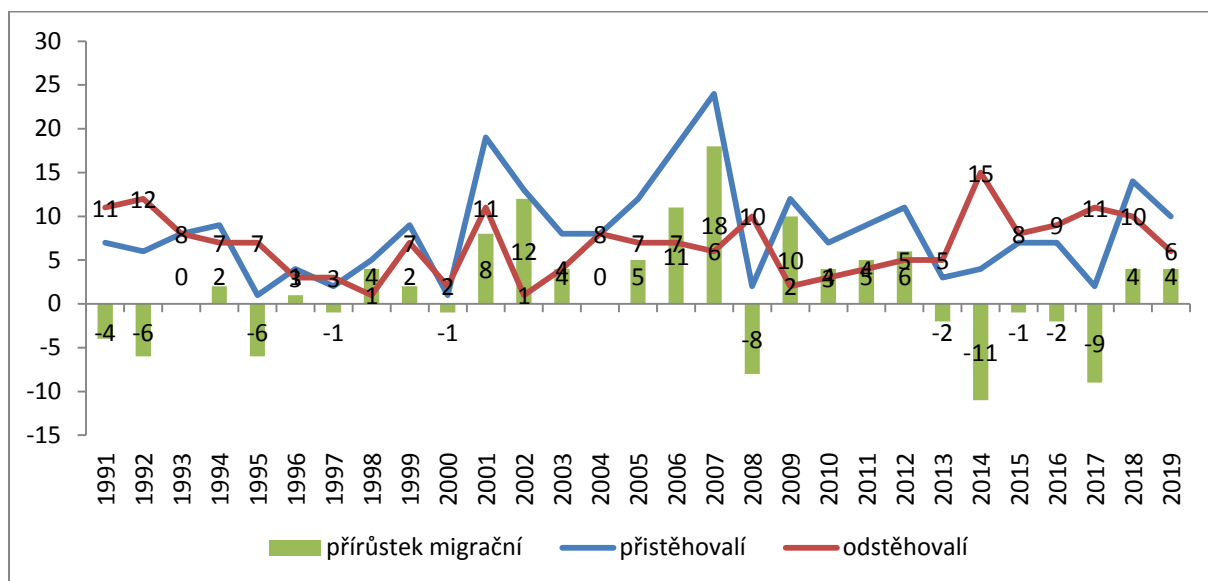


Zdroj: ČSÚ

Nejvyšší porodnost byla v obci v roce 2013, kdy se narodilo 8 dětí. Nejvyšší úmrtnost byla v roce 2005, kdy zemřelo 8 obyvatel.

V dalším grafu je zobrazeno migrační saldo. Za sledované období 1991 – 2019 se do obce přistěhovalo celkem 242 osob a odstěhovalo 193 osob, což znamená, že obec zaznamenala migrační přírůstek v počtu 49 osob. Přírůstek obyvatel v letech 2001 až 2009 byl způsoben výstavbou nových rodinných domů v obci.

**Graf 3 Migrační saldo obyvatelstva**



Zdroj: ČSÚ

Za sledované období v obci přibylo 35 obyvatel.

## 2.2. Věková struktura obyvatel

K 1. lednu 2020 žilo v obci 44 osob ve věku 0-14 let, 194 osob ve věku 15-64 let a 62 ve věku nad 65 let. Věkové složení obyvatel podle pohlaví je uvedeno v následující tabulce.

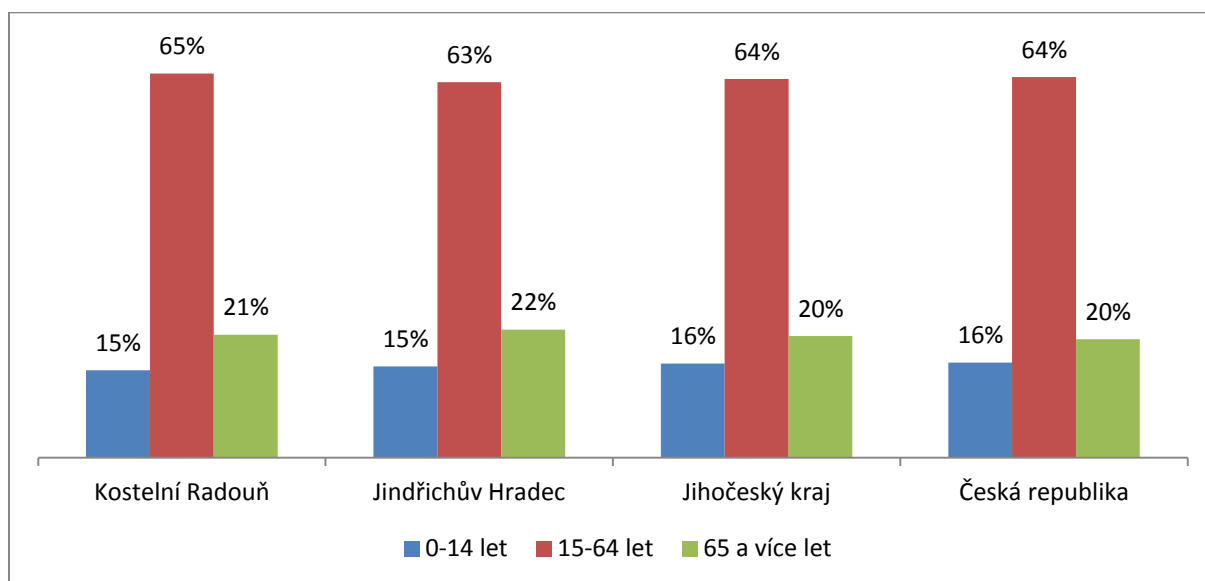
**Tabulka 3 Věkové složení obyvatel obce k 1. 1. 2020**

Počet obyvatel		Celkem	Muži	Ženy
			300	153
v tom ve věku (let)	0-14	44	23	21
	15-64	194	100	94
	65 a více	62	30	32

Zdroj: ČSÚ

Podíl osob v produktivním věku (15-64) je vyšší než na úrovni okresu, kraje i ČR. Podíl seniorů v populaci je sice nižší než průměr na úrovni okresu, ale vyšší než v kraji a ČR. S tím souvisí také průměrný věk obyvatel v obci, který je 43,2 let, což je méně než na úrovni okresu Jindřichův Hradec (43,3 let), ale více než Jihočeského kraje (42,8 let) a ČR (42,5 let).

**Graf 4 Věkové složení obyvatel v obci v porovnání s vyššími územně samosprávnými celky (k 31. 12. 2019)**



Zdroj: ČSÚ

Bližší pohled znázorňuje následující tabulka, která srovnává hodnoty indexu stáří za rok 2018 v obci s vybranými vyššími územními celky.

**Tabulka 4 Index stáří ve srovnání s vyššími ÚSC**

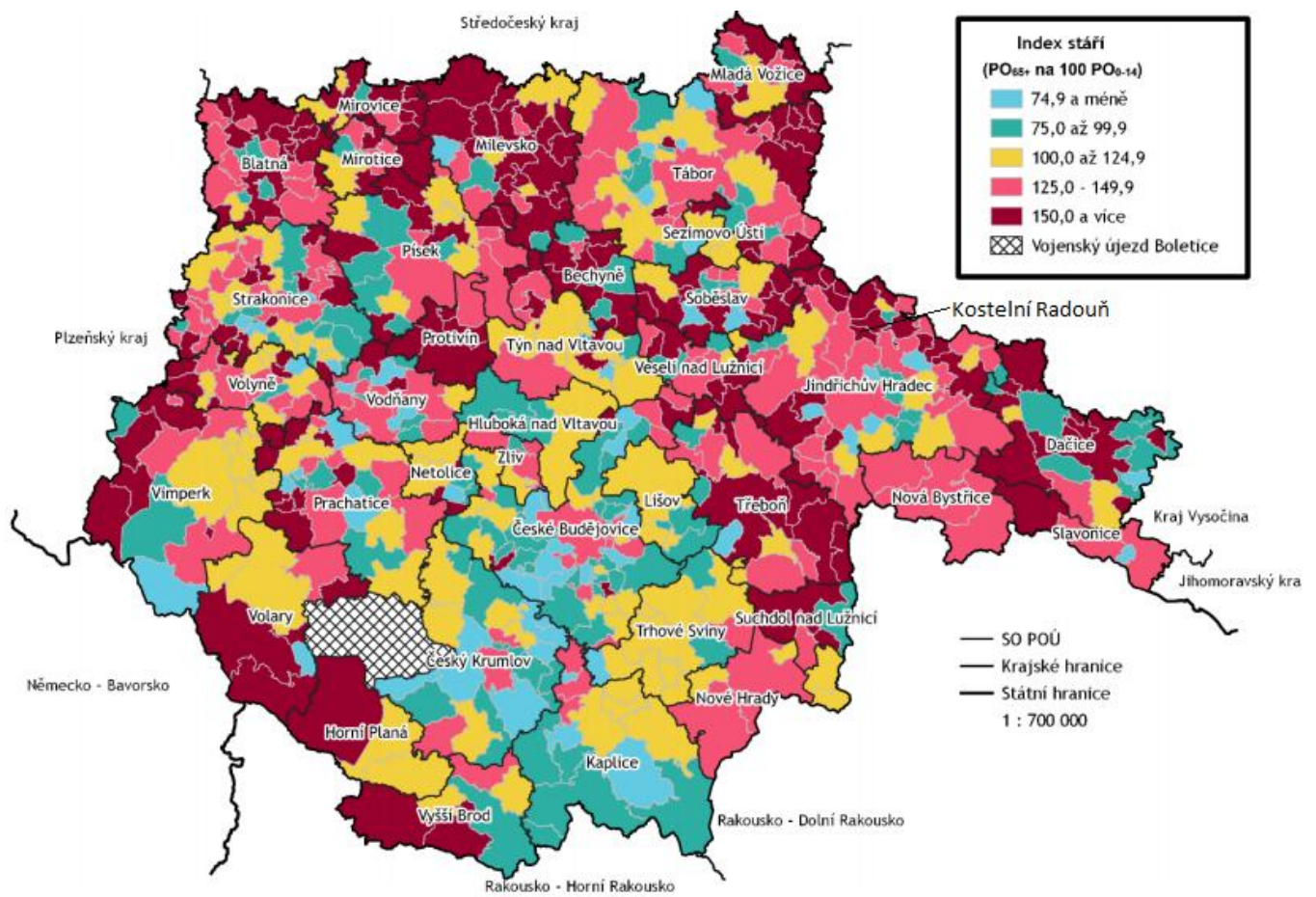
k 31. 12. 2018		Kostelní Radouň	okres Jindřichův Hradec	Jihočeský kraj	Česká republika	
Index stáří (v %)	celkem	156,4	141,8	127	123,2	
	pohlaví	muži	172,2	120,4	106,7	101,1
		ženy	142,9	163,9	148,5	146,6

Zdroj: ČSÚ

Srovnání indexu stáří<sup>1</sup> na úrovni obcí v rámci Jihočeského kraje je znázorněno v následujícím obrázku

<sup>1</sup> Index stáří vyjadřuje poměr seniorů (65+) na 100 dětí (0-14) v populaci. Dosahuje-li tedy hodnoty 100, je podíl těchto dvou skupin v populaci vyrovnaný. Hodnoty vyšší než 100 značí, že je populace relativně stará a hodnoty nižší než 100, že je relativně mladá. Z tabulky je patrné, že v obci je populace ve srovnání s vyššími územními celky výrazně starší.

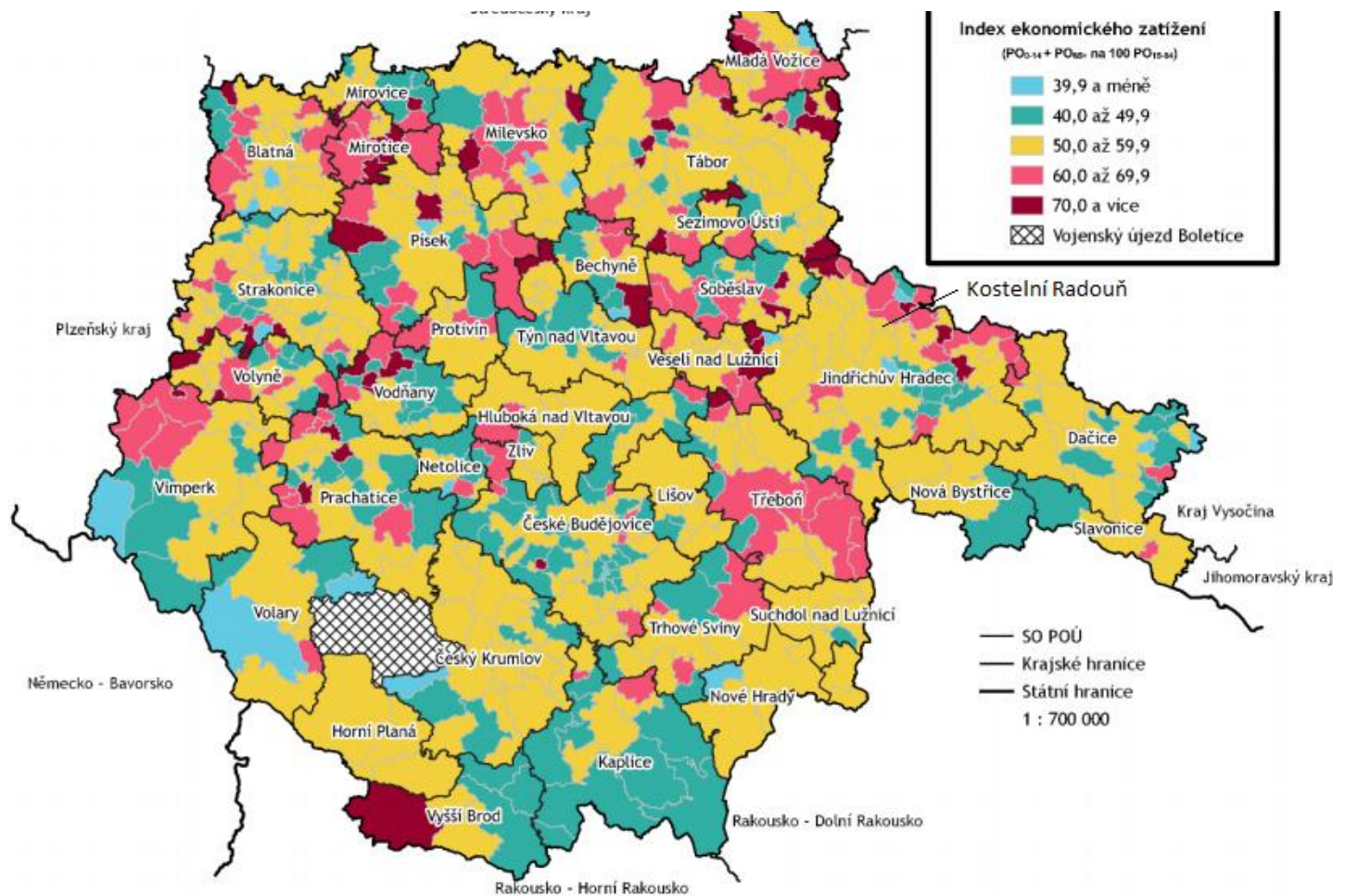
Obrázek 4 Obce Jihočeského kraje hodnocené dle indexu stáří (2018)



Zdroj: Zdroj: Program rozvoje Jihočeského kraje na období 2021-2027

Další charakteristikou struktury obyvatel je index ekonomického zatížení, který vyjadřuje počet dětí ve věku 0-14 let a počet obyvatel ve věku 65 a více let na 100 obyvatel ve věku 15-64 let. Čím menší je výsledná hodnota indexu, tím příznivější je poměr mezi ekonomicky neaktivní a aktivní složkou obyvatel z pohledu věkové struktury obyvatel. Srovnání indexu ekonomického zatížení na úrovni obcí v rámci Jihočeského kraje je znázorněno v následujícím obrázku

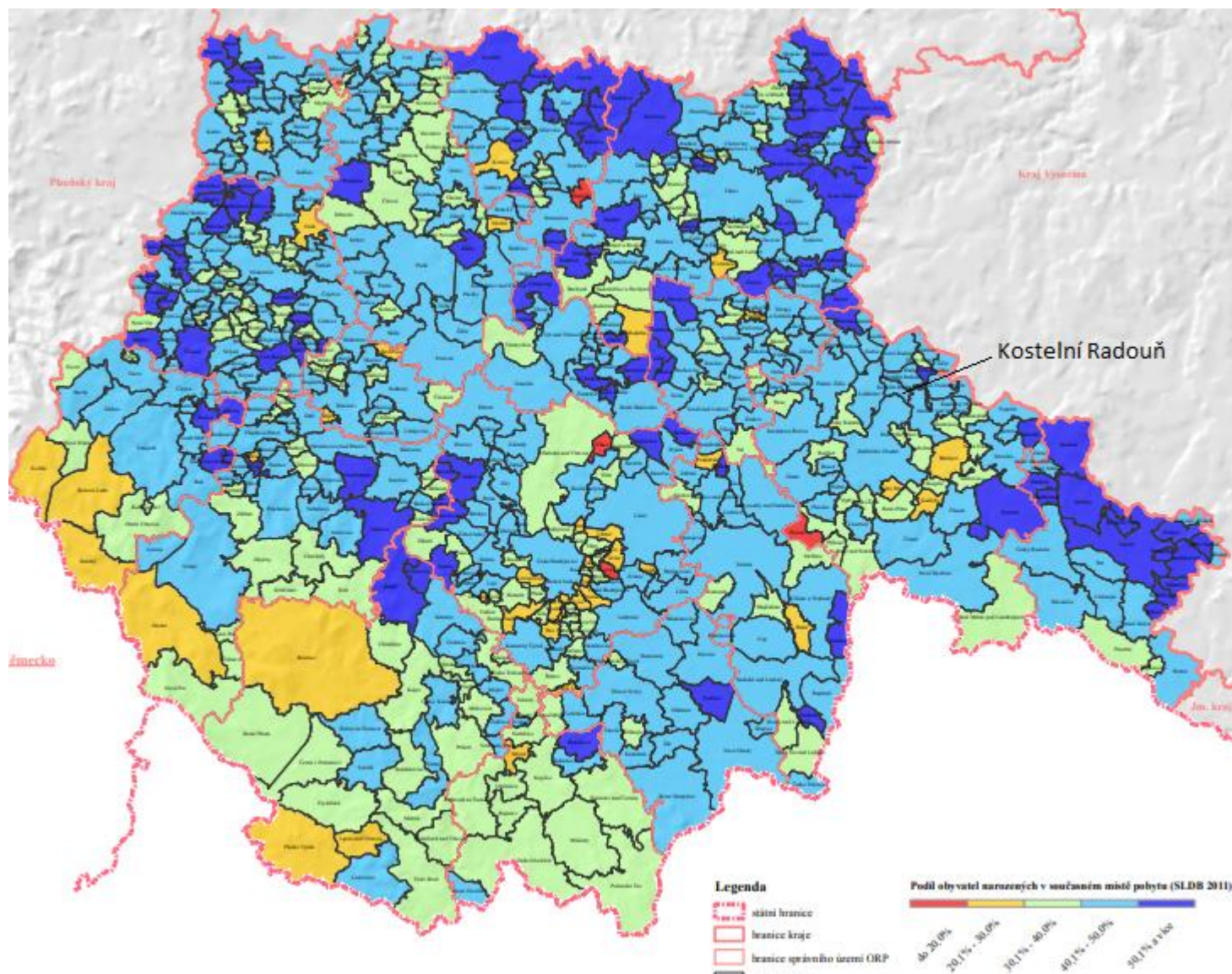
**Obrázek 5 Obce Jihočeského kraje hodnocené dle indexu ekonomického zatížení (2018)**



Zdroj: Program rozvoje Jihočeského kraje na období 2021-2027

Poslední charakteristikou struktury obyvatel je podíl obyvatel narozených v současném místě pobytu.

Obrázek 6 Obce Jihočeského kraje podle podílu obyvatel narozených v současném místě pobytu

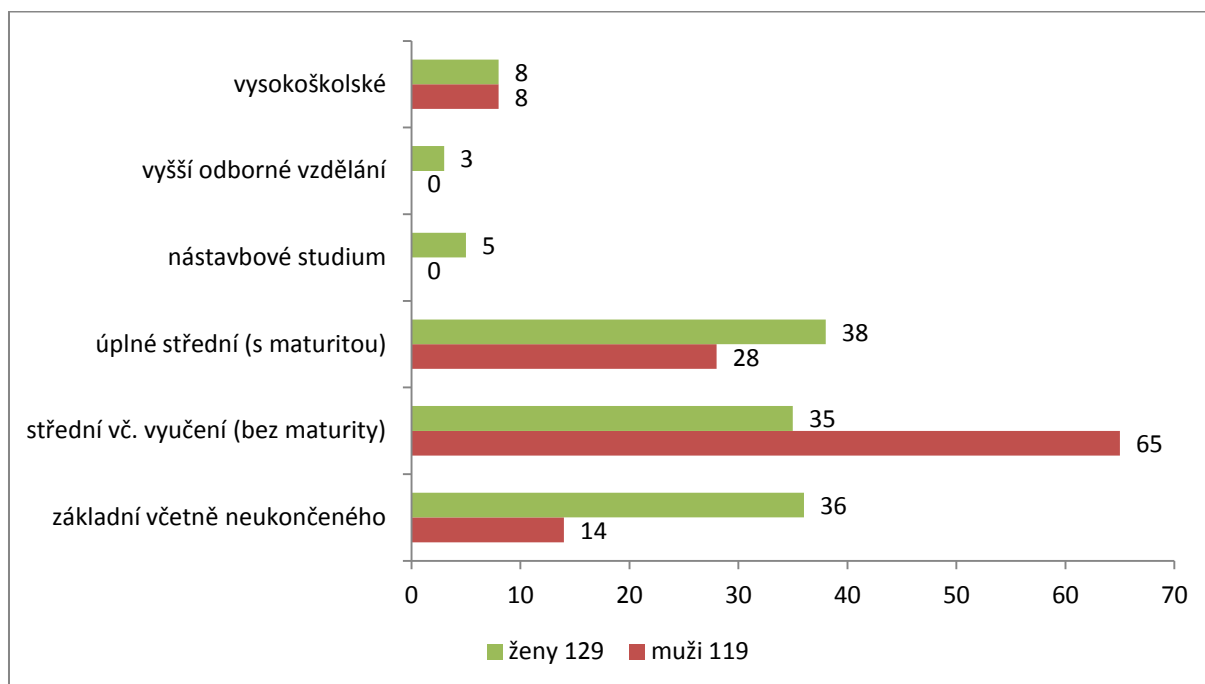


Zdroj: Územně analytické podklady Jihočeský kraj

### 2.3. Vzdělanost obyvatel

Vzdělanostní struktura obyvatel je zobrazena v následujícím grafu. Zdrojem dat je Sčítání lidu, domů a bytů 2011.

**Graf 5 Obyvatelstvo podle nejvyššího ukončeného vzdělání dle SLDB 2011**



Zdroj: ČSÚ

#### 2.4. Sociální situace v obci

Poslední informace k národnosti občanů jsou z posledního sčítání lidu, domů a bytů z roku 2011. Obyvatelstvo v obci se řadí k české národnosti, jeden občan ke slovenské národnosti. Při statistickém zjišťování však mnoho občanů svoji národnost nevedlo.

**Tabulka 5 Obyvatelstvo podle národnosti dle SLDB 2011**

		Celkem	muži	ženy
Obyvatelstvo celkem		291	138	153
z toho národnost	česká	191	90	101
	moravská	-	-	-
	slezská	-	-	-
	slovenská	1	1	-
	německá	-	-	-
	polská	-	-	-
	romská	-	-	-
	ukrajinská	-	-	-
	vietnamská	-	-	-
	neuveďeno	99	47	52

Zdroj: ČSÚ

V obci není zřízen žádný domov pro seniory, domov pro osoby se zdravotním postižením ani jiná sociální zařízení.

V obci se nevyskytuje sociálně vyloučená lokalita ani problémy s uživateli návykových látek.

## **2.5. Spolková, osvětová a informační činnost**

V obci jsou aktivní 4 spolky. Členové jednotlivých spolků se podílí na organizování kulturního a sportovního vyžití v obci.

Tělovýchovná jednota Velká Radouň, spolek založen v roce 1991. Jedná se o nástupnický spolek organizace Tělovýchovná jednota JZD Velká Radouň, která vznikla v roce 1963, jejíž hlavní náplní byl lední hokej. V současné době tělovýchovná jednota organizuje během roku řadu sportovních akcí. Od roku 2020 spolek rozšířil svoji činnosti o pořádání akcí pro děti. V současnosti má spolek 14 členů.

SH ČMS Sbor dobrovolných hasičů Kostelní Radouň založen v roce 1898. Vedle vlastní činnosti se hasiči zapojují i do kulturního dění v obci. Organizují hasičský ples, podílí se na organizaci masopustu, pálení čarodějnic a dalších akcí. V současnosti má spolek 38 členů.

Myslivecké sdružení Račí potok o.s. založen roku 1945. V roce 1978 se myslivecké sdružení sloučilo s mysliveckým sdružením Okrouhlá Radouň a dostalo nový název „Dolina“. Po roce 1989 došlo k opětovnému osamostatnění spolku. V současné době je práce mysliveckého sdružení zaměřena na ochranu zvěře a přírody. Celkem má 12 členů. Obhospodařuje honitbu o velikosti přes 600 hektarů.

Spolek Radouň – Rüeggisberg, založený roku 2010, který navazuje na spolek Partnerství Radouň – Rüeggisberg o.s. Zaměřuje se na udržování partnerských vztahů s obcí Rüeggisberg ve Švýcarsku.

Obec se spolky spolupracuje, přispívá finančně na jejich činnost nebo podporuje finančně či materiálně akce, které tato sdružení pořádají.

## **3. Hospodářství**

### **3.1. Ekonomická situace**

Podle údajů Českého statistického úřadu se v obci nacházelo k 31. 12. 2019 celkem 80 registrovaných ekonomických subjektů a z toho 43 subjektů se zjištěnou aktivitou. Mezi podnikatelskými subjekty převažuje činnost ve stavebnictví, dále pak v zemědělství, lesnictví, rybářství a ve velkoobchodě, maloobchodě a opravě motorových vozidel a v profesní, vědecké a technické činnosti.



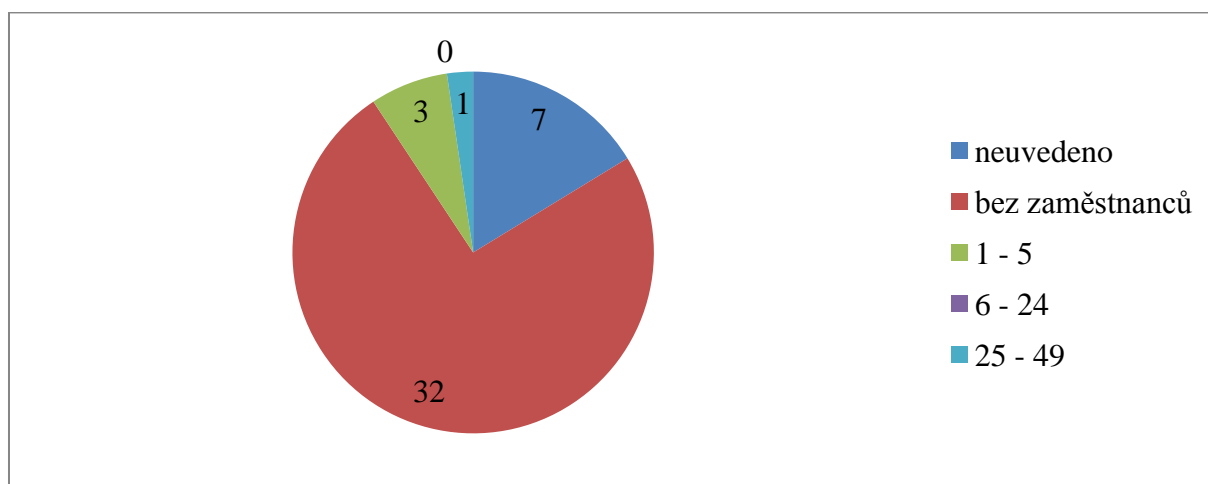
**Tabulka 6 Podnikatelské subjekty podle převažující činnosti (k 31.12.2019)**

	<b>Registrované podniky</b>	<b>Podniky se zjištěnou aktivitou</b>
<b>Celkem</b>	80	43
<b>A Zemědělství, lesnictví, rybářství</b>	13	7
<b>B-E Průmysl celkem</b>	8	5
<b>F Stavebnictví</b>	17	9
<b>G Velkoobchod a maloobchod; opravy a údržba motorových vozidel</b>	10	7
<b>H Doprava a skladování</b>	-	-
<b>I Ubytování, stravování a pohostinství</b>	6	1
<b>J Informační a komunikační činnosti</b>	1	1
<b>K Peněžnictví a pojišťovnictví</b>	-	-
<b>L Činnosti v oblasti nemovitosti</b>	1	-
<b>M Profesionální, vědecké a technické činnosti</b>	7	4
<b>N Administrativní a podpůrné činnosti</b>	1	1
<b>O Veřejná správa a obrana; povinné sociální zabezpečení</b>	2	1
<b>P Vzdělávání</b>	1	1
<b>Q Zdravotní a sociální péče</b>	1	1
<b>R Kulturní, zábavní a rekreační činnosti</b>	2	1
<b>S Ostatní činnosti</b>	6	3
<b>X nezařazeno</b>	-	-

Zdroj: ČSÚ

Většina podnikatelských subjektů je bez zaměstnanců. 3 podniky zaměstnávají 1 až 5 zaměstnanců. Pouze jedna firma je malým podnikem. Struktura podnikatelských subjektů je znázorněna v následujícím grafu.

**Graf 6 Ekonomické subjekty se zjištěnou aktivitou podle počtu zaměstnanců (k 31. 12. 2019)**



Zdroj: ČSÚ

Podle informací administrativního registru ekonomických subjektů (ARES ) mají v obci sídlo 3 společnosti s ručením omezením:

- Krbové a palivové dřevo s.r.o, která vznikla v roce 2007, specializující se na výrobu a prodej krbového a palivového dřeva.
- Podpora naděje s.r.o, která vznikla v roce 2011, zabývající se vydavatelskou činností
- ZTS Jindřichův Hradec s.r.o, která vznikla v roce 1992, zabývající se prodejem stavebních, zemědělských, lesních strojů a zařízení.

Podnikatelské subjekty podle právní formy zobrazuje následující tabulka.

**Tabulka 7 Podnikatelské subjekty podle právní formy (k 31.12.2019)**

	Registrované podniky	Podniky se zjištěnou aktivitou
<b>Celkem</b>	80	43
<b>Fyzické osoby</b>	71	36
Fyzické osoby podnikající dle živnostenského zákona	62	30
Fyzické osoby podnikající dle jiného než živnostenského zákona	5	4
- zemědělství podnikatelé	4	2
<b>Právní osoby</b>	9	7
Obchodní společnosti	3	3
- akciové společnosti	.	.
Družstva	.	.

Zdroj: ČSÚ

Klíčovým zaměstnavatelem v obci je zemědělský podnik Zevera a.s. se sídlem v Horní Radouni, který v obci zaměstnává 12 občanů. Spolupráce s podnikateli je na úrovni dodavatelsko – odběratelských vztahů.

Nabídka komerčních služeb v obci je malá, což je dáno blízkostí a dobrou dostupností okresního města. Je prakticky omezena pouze na prodejnu potravin a pohostinství, které jsou umístěny v budově obecního úřadu. Omezená nabídka je dána nízkou poptávkou po službách poskytovaných přímo v obci a administrativními bariérami, které ztěžují šanci na vytvoření vhodného prostředí pro vznik a rozvoj nových služeb.

Vzhledem k polohovým a funkčním charakteristikám obce (dominantní obytná funkce a mizející ekonomická funkce) je rozvoj ekonomiky v obci přímo vázán na spádové město se silnou pracovní funkcí.

### 3.2. Cestovní ruch

Obcí prochází zelená trasa č. 3353 Klubu českých turistů směřující z Lovětína (žst.) přes Syrovec (les) do Kostelní Radouně. Trasa v celkové délce 20 km dále pokračuje přes Čertův kámen (rozc.), který je nejvyšším místem v okolí, Lodhéřov, Mostečný, Jižná (bus) do Červené Lhoty.

Obcí vede cyklostezka s názvem Přes památky do pohádky. Stezka v délce 48 km prochází těmito obcemi: Jindřichův Hradec – Dolní Skrýchov – Dolní Radouň – Kostelní Radouň – Okrouhlá Radouň – Horní Radouň – Světce – Deštná – Červená Lhota – Pluhův Žďár – Studnice – Velký Ratmírov – Svatá Barbora – Rýdův kopec – Děbolín – Letiště Jindřichův Hradec – Rybník Prostřední polívka – park sv. Jakuba – Jindřichův Hradec

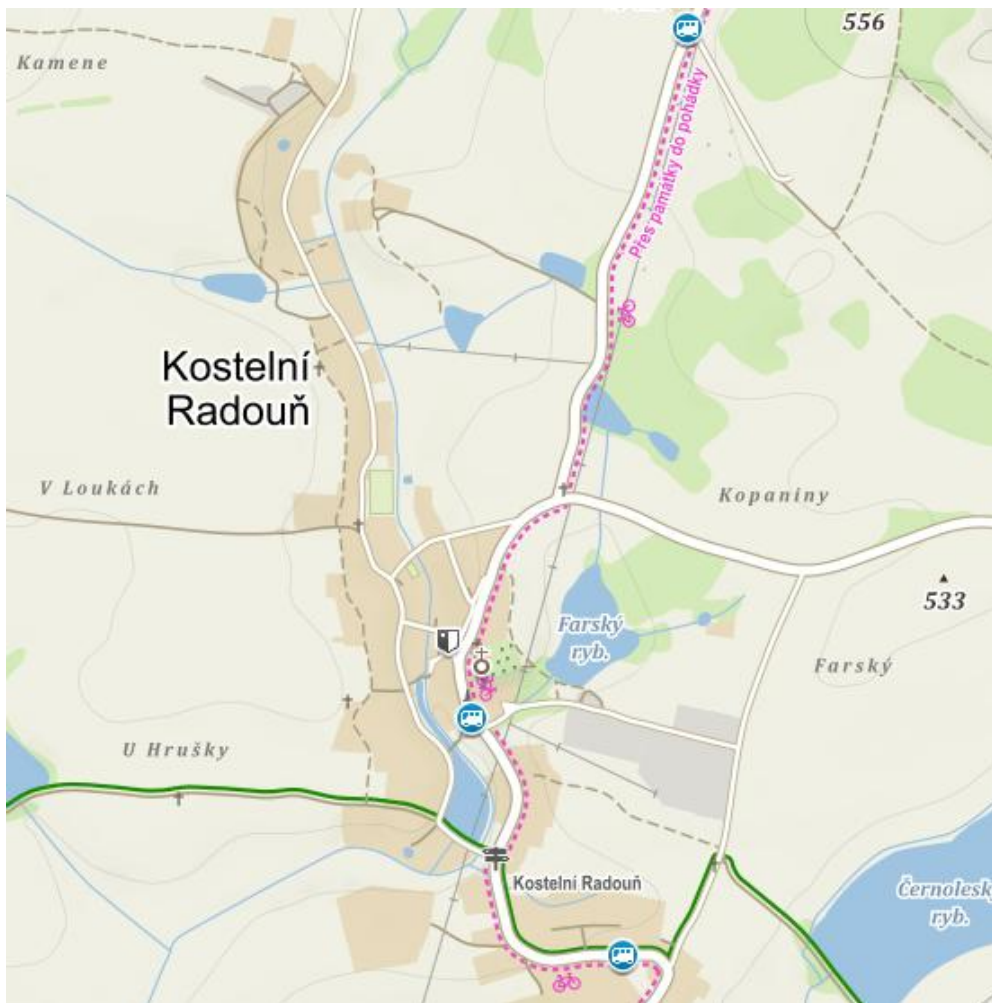
**Obrázek 7 Značení cyklostezky**



Zdroj: Nadace Jihočeské cyklostezky

V obci se nevyskytuje ubytovací zařízení. Pohostinství se sálem pro konání společenských akcí nabízí pouze studenou kuchyni.

**Obrázek 8** Mapa průchodu turistické trasy a cyklostezky

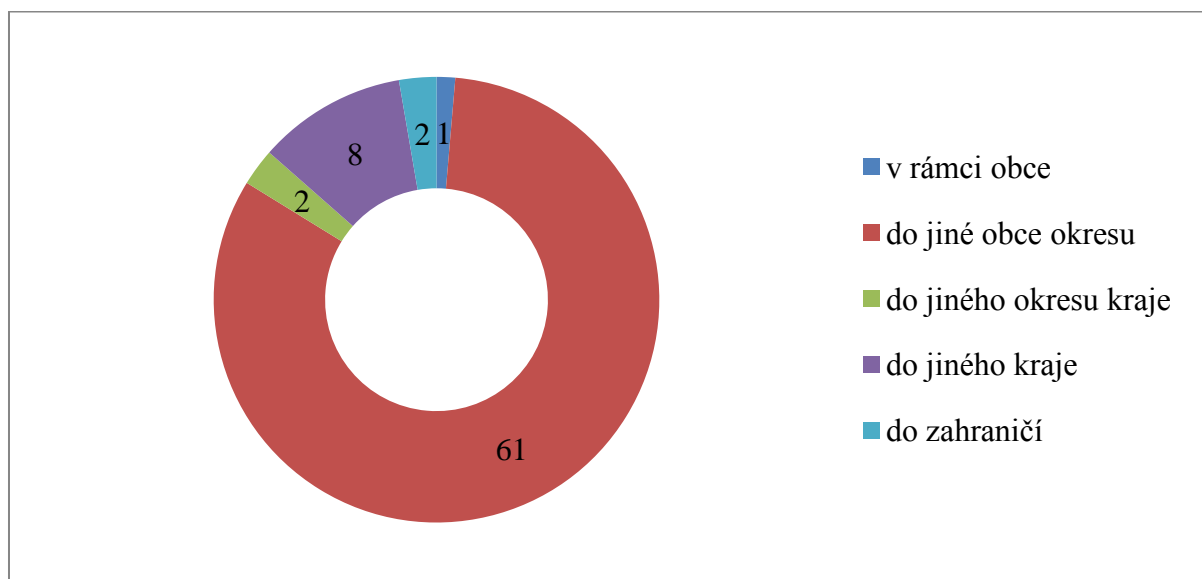


Zdroj: Mapy.cz

### 3.3 Trh práce

Obec vzhledem ke své velikosti nemůže nabídnout dostatečné množství pracovních míst. Většina obyvatel tak musí za práci dojíždět. Dle SLDB 2011 z celkového počtu 291 obyvatel vyjíždělo za prací 74 obyvatel a do škol 38 obyvatel. Struktura vyjíždějících obyvatel do zaměstnání je znázorněna v následujícím grafu.

**Graf 7 Vyjíždějící obyvatelé do zaměstnání dle SLDB 2011**

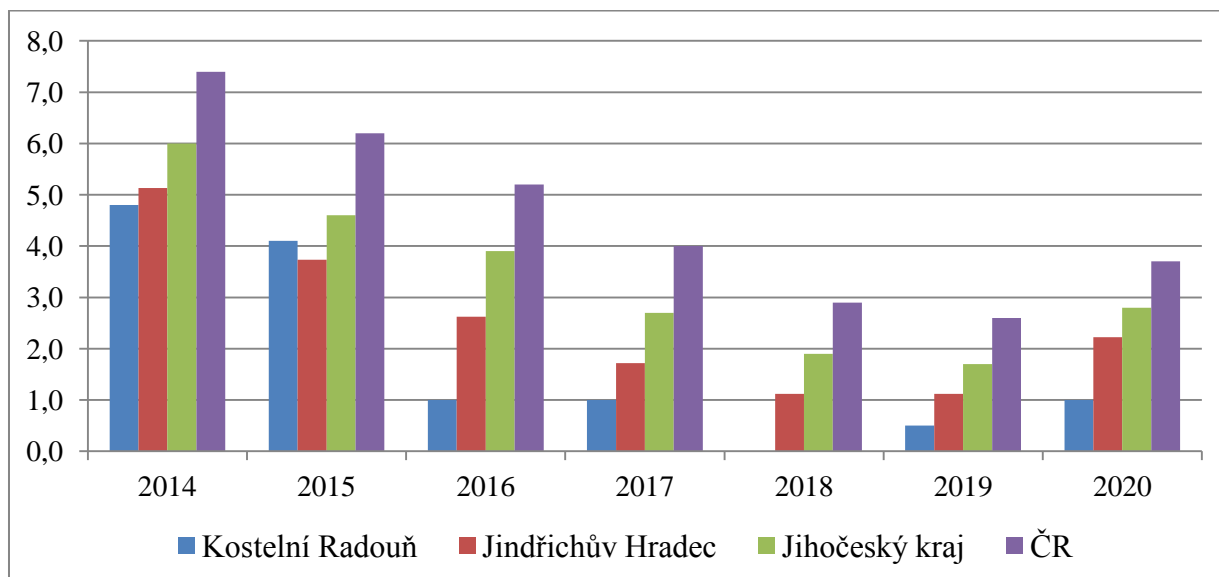


Zdroj: ČSÚ

Téměř 82 % vyjíždějících obyvatel směřuje do jiné obce v rámci okresu, 2 občané vyjíždějí do zahraničí.

Ve srovnání s vyššími územními celky je míra nezaměstnanosti v obci nižší. V roce 2018 byla v obci ve sledovaném měsíci, a to je v červnu, byla dokonce úplná zaměstnanost.

**Graf 8 Míra nezaměstnanosti v obci a vyšších územních celků za období 2014 - 2020 (v %, k 30.6.)**



Zdroj: MPSV

**Tabulka 8 Statistika nezaměstnanosti za období 2014 - 2020**

	Uchazeči o zaměstnání	Dosažitelní uchazeči 15 - 64	Obyvatelstvo 15 - 64	Podíl nezaměstnaných osob (%)	Volná pracovní místa
červen 2014	10	10	209	4,8	0
prosinec 2014	11	11	209	5,3	0
červen 2015	8	8	196	4,1	0
prosinec 2015	9	9	196	4,6	0
červen 2016	2	2	197	1,0	0
prosinec 2016	4	4	197	2,0	0
červen 2017	2	2	196	1,0	0
prosinec 2017	3	3	196	1,5	0
červen 2018	0	0	191	0,0	0
prosinec 2018	2	2	191	1,0	0
červen 2019	1	1	194	0,5	0
prosinec 2019	2	2	194	1,0	0
červen 2020	2	2	194	1,0	0

Zdroj: MPSV

Za poslední 4 roky nepřekročila míra nezaměstnanosti v obci 2 %.

Dle SLDB 2011 v obci bylo 46 % obyvatel ekonomicky aktivních (z nich bylo 81 % zaměstnanců) a 51 % obyvatel ekonomicky neaktivních (žáci, studenti, učni, důchodci).

Struktura obyvatel podle ekonomické aktivity a pohlaví je uvedena v následující tabulce.

**Tabulka 9 Obyvatelstvo podle ekonomické aktivity dle SLDB 2011**

			Celkem	muži	ženy
<b>Ekonomicky aktivní celkem</b>			<b>135</b>	<b>74</b>	<b>61</b>
<b>v tom</b>	<b>zaměstnaní</b>		123	70	53
	<b>z toho podle postavení v zaměstnání</b>	<b>zaměstnanci</b>	100	55	45
		<b>zaměstnavatelé</b>	4	4	-
		<b>pracující na vlastní účet</b>	15	9	6
	<b>ze zaměstnaných</b>	<b>pracující důchodci</b>	4	3	1
		<b>ženy na mateřské dovolené</b>	3	-	3
	<b>nezaměstnaní</b>		12	4	8
<b>Ekonomicky neaktivní celkem</b>			<b>148</b>	<b>60</b>	<b>88</b>
<b>v tom</b>	<b>nepracující důchodci</b>		74	31	43
	<b>žáci, studenti, učni</b>		48	20	28
<b>Osoby s nezjištěnou ekonomickou aktivitou</b>			<b>8</b>	<b>4</b>	<b>4</b>

Zdroj: ČSÚ

## 4. Infrastruktura

### 4.1. Technická infrastruktura

Obec je vlastníkem i provozovatelem vodovodu pro veřejnou potřebu. Zdrojem pitné vody pro veřejný vodovod je 6 studní v katastrech Kostelní Radouň a Lodhěřov. Voda je přiváděna z vodojemu o kapacitě 50 m<sup>3</sup>. Kvalita vody je dobrá. Nejstarší část vodovodní sítě pochází z 60. let a byla vybudována v tzv. „akci Z“. V roce 2013 proběhla rekonstrukce vodovodu větví „A“ až „E“, v roce 2015 proběhla rekonstrukce vodovodu na Rafandě, v roce 2018 byla rekonstrukce vodovodního přivaděče. Technický stav vodovodní sítě lze považovat, vzhledem k investicím posledních 10 letech, za výborný. Z veřejného vodovodu zbývá opravit poslední úsek v délce 473 m.

Problém s nedostatkem vody se vyskytuje v letních měsících, když je malý výskyt srážek a spotřeba vody je větší z důvodu užívání venkovních bazénů a zalévání zahrádek. V současné době je v řešení posílení vodního zdroje. Někteří majitelé nemovitostí používají jako zdroj pitné vody soukromé studny.

Obec je vlastníkem i provozovatelem kanalizace s celkovou délkou cca 5,6 km. Kanalizace byla vybudována převážně v 90. letech 20. století. Rozšíření kanalizace proběhlo v letech 2004 – 2006. Převažující materiál je plast, pouze úsek o délce 420 m je z kameniva.

Obec je vlastníkem i provozovatelem čistírny odpadních vod. ČOV je mechanicko-biologická čistírna s klasickým hrubým předčištěním odtokem do septiků a dále na biologickou část v podobě zemních filtrů. Kapacita byla navržena pro 400 ekvivalentních obyvatel. Provoz byl zahájen v roce 1997. V roce 2006 po povodni proběhla rekonstrukce v podobě výměny dvou zemních filtrů. Technický stav ČOV je dobrý, i když je nutné počítat s budoucími výdaji na opravu. V současnosti je na čističku napojeno přibližně 90 % obyvatel.

V obci není zaveden plyn. Zásobování elektrickou energií je v obci zajištěno ze 4 trafostanic s dostatečnou kapacitou pro další rozvoj. U nové zástavby jsou rozvody nízkého napětí vedeny v zemi, na ostatních území obce je vrchní vedení. Veřejné osvětlení je vystavěno na celém území obce. Technický stav je dobrý. Vzhledem k rozlehlosti obce je však hustota pokrytí veřejného osvětlení místy nedostačující.

Území obce je plně pokryto signálem všech tří hlavních operátorů (O2, T-Mobile, Vodafone), kteří zároveň pokrývají obec mobilním internetovým připojením sítě 4 G (LTE) v pásmu 800 MHz, (T-Mobile místy i v pásmu 1 800 MHz). Veřejný internet je dostupný v okolí budovy obecního úřadu.

Obec má zpracovaný územní plán, zpracovatelem byla Ing. arch. Zuzana Hudcová. V současné době probíhá změna územního plánu č. 2.

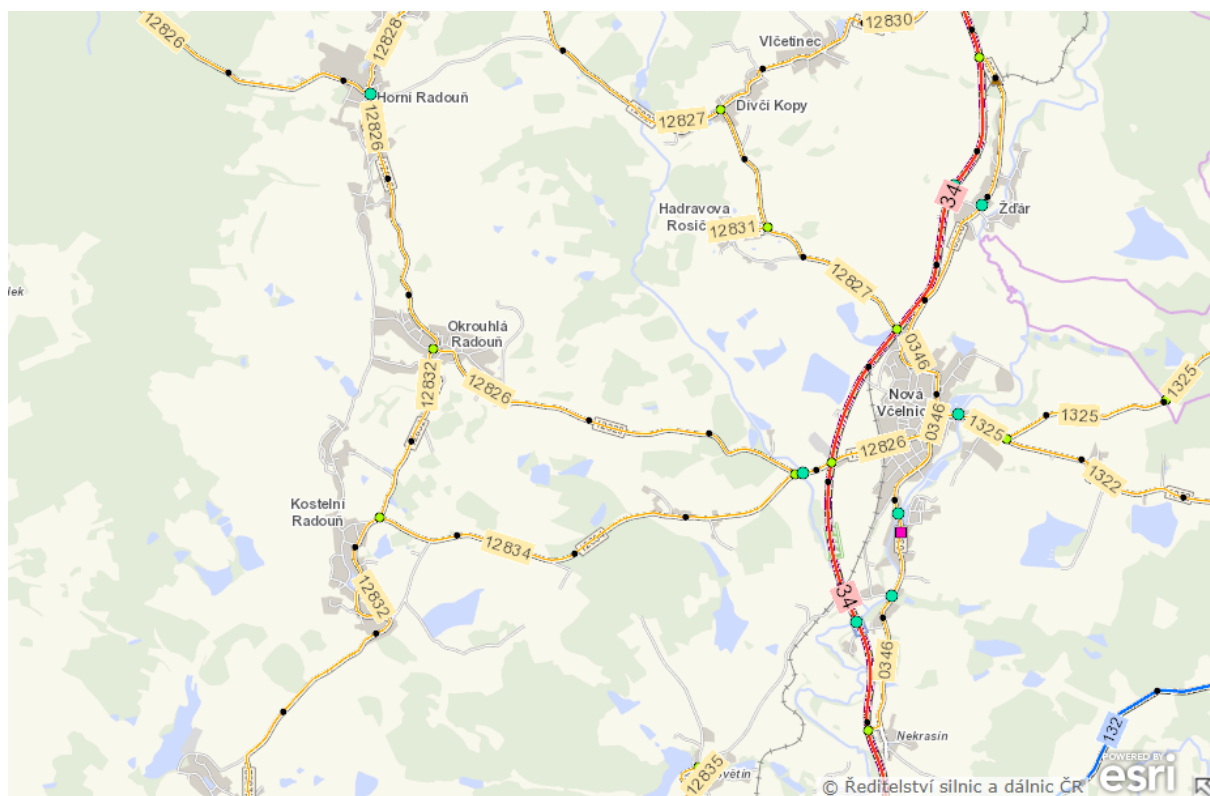
Svoz a likvidaci komunálního odpadu zajišťuje firma AVE CZ odpadové hospodářství s.r.o. v letním období jednou za 14 dní, v zimním období každý týden. Pravidelně jsou také vyváženy kontejnery na sběr tříděného odpadu, které jsou rozmístěny rovnoměrně po celém území obce. Na 3 sběrných místech je umístěno 9 kontejnerů na plast, 7 kontejnerů na papír, 3

kontejnery na sklo a 3 popelnice na sběr kovů. Popelnice pro sběr jedlých olejů a kontejner na sběr textilu jsou umístěny v centru obce. Kontejner na bioodpad je umístěn pod hřbitovem. Velkoobjemový a nebezpečný odpad je možné odvézt na sběrný dvůr do Nové Včelnice.

#### 4.2. Dopravní infrastruktura

Obcí prochází silnice III. třídy č. 12832 vedoucí z Jindřichova Hradce do Okrouhlé Radouně. Na tuto komunikace navazuje silnice III. třídy č 12834 a č 12826 směřující do Nové Včelnice, která se napojuje na silnici I. třídy č. 34. Silnice jsou většinou v dobrém stavu. Silnice III. třídy č. 12826 byla v roce 2020 v celém úseku opravena.

**Obrázek 9 Silniční síť v okolí obce**



Zdroj: ŘSD ČR

Dopravní zátěž v obci není vysoká, obec se nenachází na žádném hlavním silničním tahu. V obci není proto problém s dopravním hlukem. Ve středu obce je zvýšený pohyb traktorů a nákladních vozidel firem Zevery a.s. (zemědělství) a Krbové a palivové dřevo s.r.o. (zpracování dřeva). Plocha pro parkování u veřejné budovy je pro běžný provoz dostatečná. Pouze v případě konání společenských akcí v místním sále může nastat problém s hledáním parkovacího místa. Obec má zpracovaný pasport místních komunikací vyhotovený v roce 2018.

Obcí neprochází žádná železniční trať. Nejbližší železniční stanice se nachází v Nové Včelnici, vzdálené 5 km od obce. Spojení s ní je zajištěno prostřednictvím autobusových linek.



### 4.3. Dopravní obslužnost

V obci je dopravní obslužnost zajišťována autobusovými spoji.

Linka č. 340120 – Jindřichův Hradec-Horní Radouň-Nová Včelnice-Kamenice nad Lipou, kterou provozuje ČSAD Jindřichův Hradec s.r.o. Ve všední dny jezdí 7 spojů z J. Hradce a 7 spojů do J. Hradce, ve středu je navíc 1 dopolední spoj do J. Hradce. Sobota je bez obsluhy, v neděli jede 1 spoj do J. Hradce.

Linka č. 350580 – Počátky-Žirovnice-Nová Včelnice-Mnich, kterou provozuje ICOM transport a.s. Ve všední dny jezdí 1 spoj do Mnichu.

Město Jindřichův Hradec je výchozím bodem pro cestování do dalších center vyššího řádu. V obci se nachází 2 autobusové zastávky.

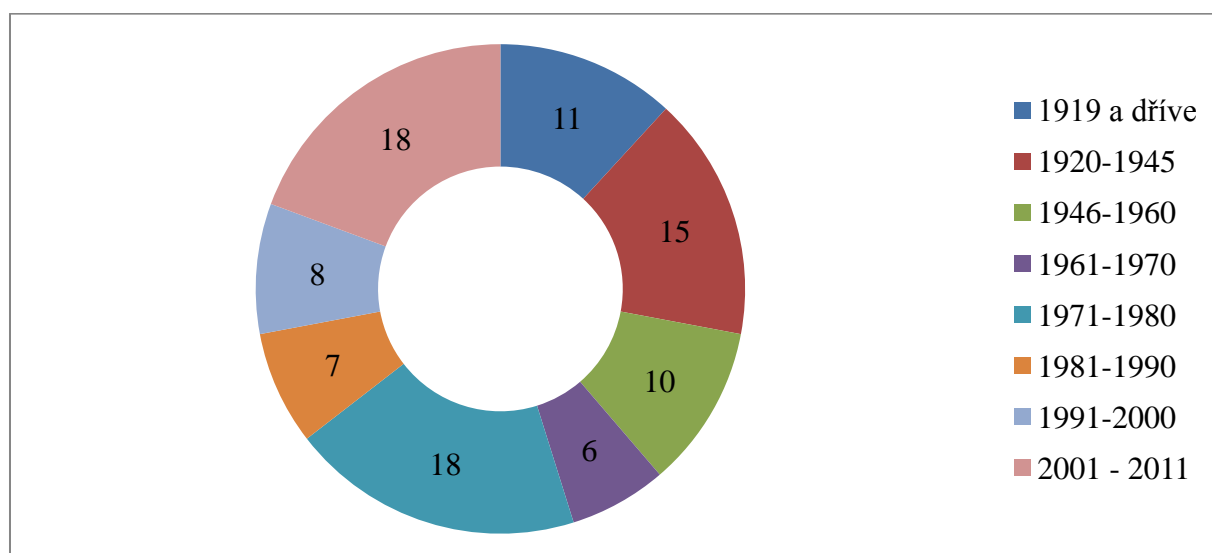
Dopravní obslužnost lze proto považovat pouze za základní. V obci je poptávka po dalším dopoledním spoji do J. Hradce pro zajištění lékařské péče a nákupy. Osobní automobilová doprava vzhledem k výše uvedenému hraje v dopravní obslužnosti obce významnou roli.

## 5. Vybavenost obce

### 5.1 Bydlení

V obci je evidováno 155 čísel popisných a 2 čísla evidenční. Trvale obydlených je 108 domů. Jedná se o rodinné domy, v obci se nachází pouze 1 bytový dům se 4 byty. Obec nevlastní žádné byty. Neobydlených domů je v obci 47, z toho 44 domů je využíváno k rekreaci. Podíl rekreačních domů (28 %) poukazuje na rekreační funkci obce – individuální rekreaci.

**Graf 9 Období výstavby domů v obci dle SLDB 2011**



Zdroj: ČSÚ

Z grafu je patrné, že největší výstavba byla v 70. letech a na začátku 21. století, kdy bylo dokončeno 18 domů. Bytová výstavba pokračuje i v současné době, což je patrné z následující tabulky. Za období 2009 – 2019 bylo v obci postaveno 15 domů.

**Tabulka 10 Počet dokončených bytů v obci za období 2009 - 2019**

Rok	2009	2010	2011	2012	2013	2014	2015	2016	2017	2018	2019
Počet dokončených bytů	3	-	1	2	1	2	2	1	1	2	-

Zdroj: ČSÚ

Vzhled a funkční pojetí zástavby je ovlivněno původní zemědělskou produkcí. Obec v současné době vlastní pouze jednu parcelu vhodnou pro výstavbu. Ostatní parcely určené k výstavbě jsou v soukromém vlastnictví.

## 5.2 Školství a vzdělávání

V obci není zřízena mateřská ani základní škola. Obec z hlediska základního i předškolního vzdělávání spadá pod město Jindřichův Hradec. Dostupné školy pro děti a žáky z Kostelní Radouň jsou i ve městě Nová Včelnice (MŠ, ZŠ). Základní umělecké vzdělávání je pro zájemce dostupné v Nové Včelnici (ZUŠ), Jindřichově Hradci (ZUŠ) a Kamenici nad Lipou (ZUŠ). Zájmové a neformální vzdělávání (mimoškolní družiny a školní kluby) je dostupné v Jindřichově Hradci (DDM).

Obec disponuje veřejnou knihovnou umístěnou v budově obecního úřadu.

## 5.3. Zdravotnictví a sociální péče

V obci není registrované žádné zdravotnické zařízení ani do obce žádný lékař nezajíždí. Praktický lékař, stomatologie a gynekologie je dostupná v J. Hradci, případně v Nové Včelnici. Nejbližší nemocnice je v Jindřichově Hradci. Specializovaná péče je buď v Jindřichově Hradci anebo spádově v Českých Budějovicích. Zdravotnická záchranná služba přijíždí z Jindřichova Hradce, čímž je splněna dojezdnost do 20 minut.

Občany využívaná zdravotnická zařízení jsou vesměs v JH, NV, případně Deštné, Kamenici n. L., Pelhřimově, eventuelně jiných městech podle potřeby. Dojíždění je možné z Kostelní Radouň pouze autobusem, pokud jsou přestupy do jiných sídel, tak je možné kombinovat s vlakovou dopravou (Kamenice, Pelhřimov, ČB).

Obec nezajišťuje žádnou sociální službu. Sociální služby jsou v obci řešeny v rodinách. V případě potřeby zajišťuje pečovatelskou službu v obci firma Ledax o.p.s., středisko Jindřichův Hradec, která poskytuje terénní služby přímo v domácnosti klienta. Služba je určena seniorům a osobám se sníženou soběstačností, kteří potřebují pomoc při zvládnání běžných úkonů péče o sebe sama nebo o svou domácnost.

## 5.4. Sport, kultura volnočasové aktivity

V obci se koná poměrně velké množství společenských akcí pořádaných pro veřejnost. Ve většině případů se jedná o tradiční akce nebo akce, které si tradici postupně budují. Tradiční pouť se koná první neděli po sv. Vítu, tj. po patnáctém červnu. Organizace a příprava akcí probíhá za spolupráce obce a místních spolků. Kalendář akcí v daném roce je zveřejněn na webových stránkách obce.

**Tabulka 11 Kalendář akcí pro rok 2019**

Termín	Akce
Leden	Hasičský ples
	Radouň Winter Classic
Březen	Masonustní průvod. zábava
	2. Radouňská káča
	Dětský karneval
Duben	Sběr elektrošrotu a železa
	4. Radouňské okruhy
	Lampionový průvod čaroděnic
Květen	Rvbářské závody od 9. hod.
	Položení květin u pomníku obětem světových válek od 10. hod.
	10. Traktoriáda
Červen	Pouťová zábava
	Pouť. poutní mše svatá
	17. Voleibalový turnaj smíšených trojic
Srpen	16. Radouňská olymp.
	Divadlo pro děti od 15. hod.
	Ukončení léta
Září	16. Havelská amatérská vvižďka
Říjen	Požehnání soše Sv. J. Nepomuckého
Listopad	5. Hospodské hrv
	Vítání občánků
Prosinec	Rozsvícení vánočního stromku
	Zpívá celé Česko
	Vánoční tvoření s posezením

Zdroj: vlastní

Pro většinu vnitřních akcí konaných v obci se využívá sál pohostinství. Jako zázemí pro venkovní akce je využíváno fotbalové hřiště nebo prostranství na konci obce směrem na Okrouhlou Radouň. Pro konání menších akcí lze využít prostor zasedací místnosti na obecním úřadě, příp. místní kostel. Žádné další prostory pro konání akcí v obci nejsou.

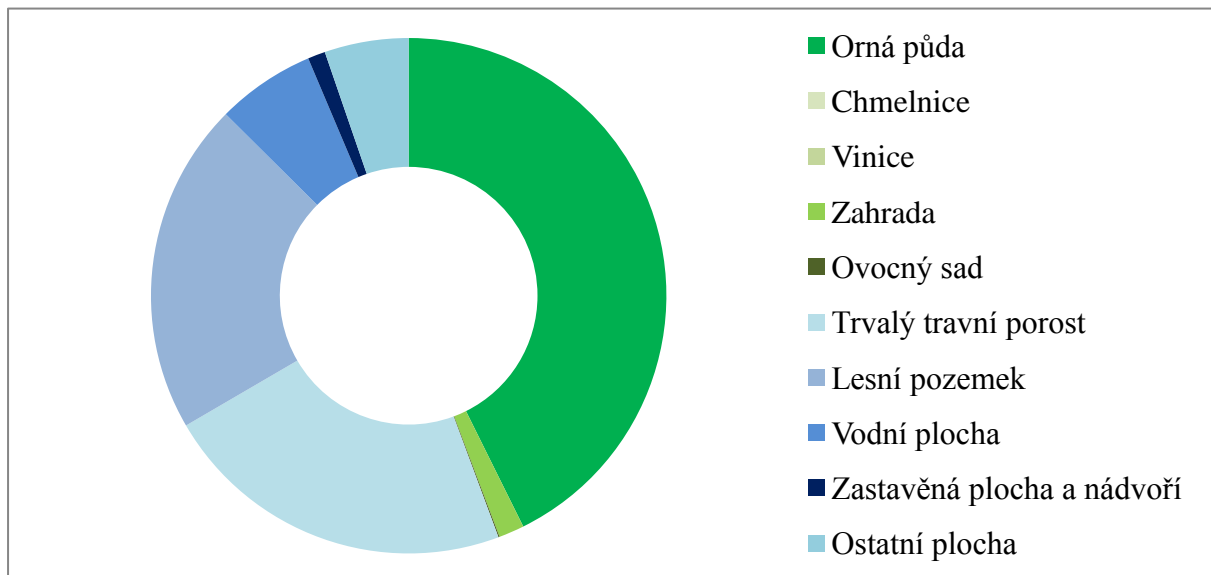
Sportovní infrastrukturu tvoří 1 tenisové hřiště s asfaltovým povrchem, které by potřebovalo rekonstrukci a 1 fotbalové hřiště, na jehož části se nachází dětské hřiště s několika herními prvky pro děti postavené v roce 2015. Zázemí pro sportování ve vnitřních prostorách není v obci k dispozici. V obci není k dispozici žádné víceúčelové hřiště, o jehož vybudování obec bude usilovat v následujících letech. Na Návesním rybníku je možnost sportovního rybolovu.

Podle územního plánu obce jsou architektonicky a urbanisticky cenné především centrum obce s kostelem sv. Víta, farou a obecním úřadem, kostel sv. Víta s areálem, Socha sv. Jana Nepomuckého, Mlýn na jižní straně návsi u rybníka a významné body rozhledu.

## 6. Životní prostředí

Katastrální území o velikosti 591,41 ha je z 67 % tvořeno zemědělskou půdou (394 ha) – odstíny zelené a z 33 % nezemědělskou půdou (197 ha) – odstíny modré.

**Graf 10 Druhy pozemků v obci**



Zdroj: ČSÚ

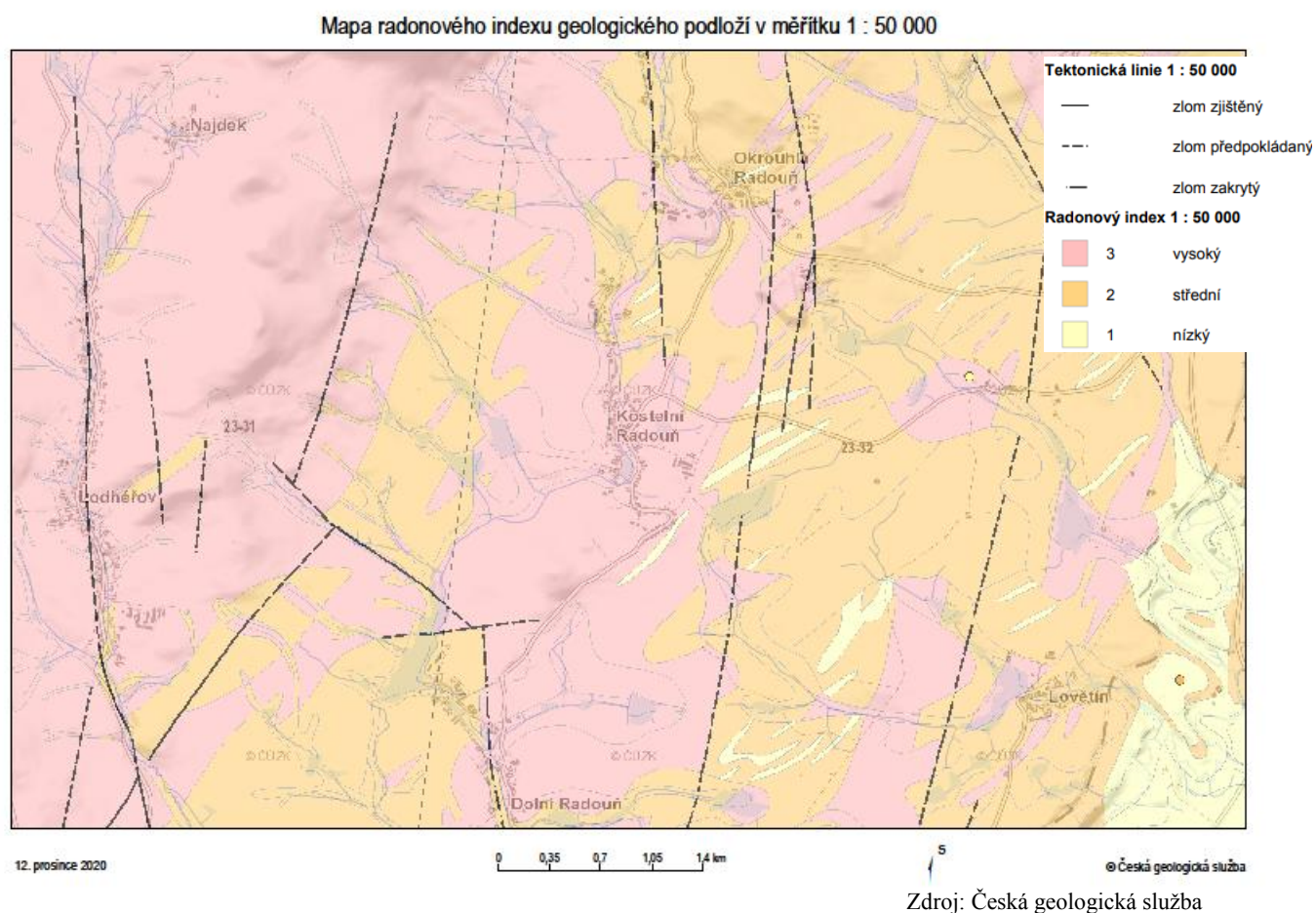
Zemědělskou půdu tvoří ze dvou třetin orná půda o rozloze 252 ha, z jedné třetiny trvalý travní porost o rozloze 131 ha, přes 9 ha připadá na zahrady. Nezemědělská půda je ze dvou třetin složena z lesních pozemků (123 ha), 19 % tvoří vodní plocha (37 ha), zastavěná plocha a nádvoří tvoří 3 % nezemědělské půdy (6 ha), ostatní plochy (31 ha) tvoří 16 % nezemědělské půdy.

V současné době se na území vyskytují pouze dvě zanedbané budovy. Na území obce nejsou téměř žádné zdroje znečištění, čemuž odpovídá i koeficient ekologické stability<sup>2</sup>, který dosahuje hodnoty 3,47.

Podle územního plánu obce se za přírodní hodnoty považují mokřady v okolí rybníka Černoleský, rybníční soustavy nad rybníky Starý a Nový, stromořadí památných stromů u severozápadního okraje obce a zachovalé přírodní plochy – lesy, vodní plochy, mokřady. Kostrou územního systému ekologické stability je Radouňský potok a jeho přítoky včetně na nich ležících rybníčních soustav. Systém tvoří 5 biocenter (biotop v krajině, stavem a velikostí umožňující trvalou existenci přirozeného/přírodě blízkého ekosystému) a 9 biokoridorů (neumožňuje trvalou existenci rozhodující části organismů, umožňuje však jejich migraci mezi biocentry, a tím vytváří z oddělených biocenter síť).

<sup>2</sup> Koeficient ekologické stability je poměrové číslo, které stanovuje poměr ploch tzv. stabilních (lesní půda, vodní plochy a toky, trvalý travní porost, pastviny, mokřady, sady a vinice) a nestabilních (orná půda, antropogenizované plochy, chmelnice) krajinných prvků sloužící k posouzení stávající stability krajiny. Čím vyšší hodnocení, tím je krajina stabilnější. Ekologicky stabilní krajina se změnou vyvolanou vnějším zásahem (eroze, škůdci, klimatický výkyv...) přizpůsobí mnohem lépe

**Obrázek 10 Mapa výskytu radonu v podloží**



V obci významně ovlivňuje kvalitu ovzduší způsob vytápění. Většina domů je vytápěna tuhými palivy, což má za následek horší kvalitu ovzduší hlavně v zimních měsících. Avšak kvalita ovzduší je nesrovnatelná s ovzduším ve městě.

## 7. Správa obce

Obec Kostelní Radouň je územním samosprávným celkem s vlastní právní subjektivitou, který vykonává své funkce podle zákona č. 128/2000 Sb., o obcích. Spravována je sedmičlenným zastupitelstvem v čele se starostou obce. Kromě starosty patří mezi pracovníky obecního úřadu místostarostka a hospodářka. Obecní úřad je I. typu, vykonává činnost v základním rozsahu pouze svého správního obvodu (pro jiné obce nevykonává žádné správní činnosti). Obec nezřizuje žádné organizační složky obce, ani nemá žádnou majetkovou účast v právnických osobách.

Obec je správcem místního hřbitova a zajišťuje správu a údržbu hřobových míst i pro občany z okolních obcí – Okrouhlá Radouň, Horní Radouň.

### 7.1 Hospodaření a majetek obce

Obec Kostelní Radouň vlastní dlouhodobý majetek v celkové hodnotě 70 992 865 Kč (stav k 31. 12. 2019) z čehož největší část připadá na budovu obecního úřadu v hodnotě

26 571 304 Kč. Dále obec vlastní vodovodní infrastrukturu (vodovod, kanalizaci a ČOV) v hodnotě 24 531 896 Kč.

Obec je také vlastníkem pozemků o výměře 86,2 ha v hodnotě 3 893 730 Kč. Z toho lesní pozemky tvoří 65,2 ha, orná půda 3,4 ha, trvalé travní porosty 6,5 ha, ostatní plochy 8,3 ha, zastavěné plochy a nádvoří se nacházejí na 0,08 ha, vodní plochy zabírají 2,6 ha a zbytek tvoří zahrady 0,16 ha.

Vývoj příjmů a výdajů za posledních 5 let je znázorněn v následující tabulce. Z příjmů jsou nejvyšší daňové, které se na celkovém příjmu obce podílejí přibližně 70 %. Následují nedaňové příjmy, které obec získává z vlastní činnosti, tvoří přibližně 14 %. Nezanedbatelné nejsou ani přijaté transfery, které tvoří přibližně 11 % příjmů. Výjimkou byl rok 2018, ve kterém transfery, ve výši 3,65 mil. Kč, tvořily 41 % celkových příjmů v roce. V tomto roce získala obec dotaci na rekonstrukci přivaděče ve výši 3 mil. Kč.

**Tabulka 12 Přehled hospodaření**

Rok		2015	2016	2017	2018	2019
Příjmy celkem (v mil. Kč)		<b>4,89</b>	<b>5,05</b>	<b>5,16</b>	<b>9,01</b>	<b>6,03</b>
z toho	daňové příjmy	3,41	3,51	3,82	4,1	4,54
	nedaňové příjmy	0,51	0,68	0,82	1,26	0,95
	přijaté transfery	0,83	0,63	0,48	3,65	0,42
	kapitálové příjmy	0,14	0,23	0,04	0	0,12
Výdaje celkem		<b>3,98</b>	<b>2,94</b>	<b>2,89</b>	<b>11,2</b>	<b>2,69</b>
z toho	běžné výdaje	3,44	2,67	1,77	3,07	2,25
	kapitálové výdaje	0,54	0,27	1,12	8,13	0,44
Saldo hospodaření		<b>0,91</b>	<b>2,11</b>	<b>2,27</b>	<b>-2,19</b>	<b>3,34</b>

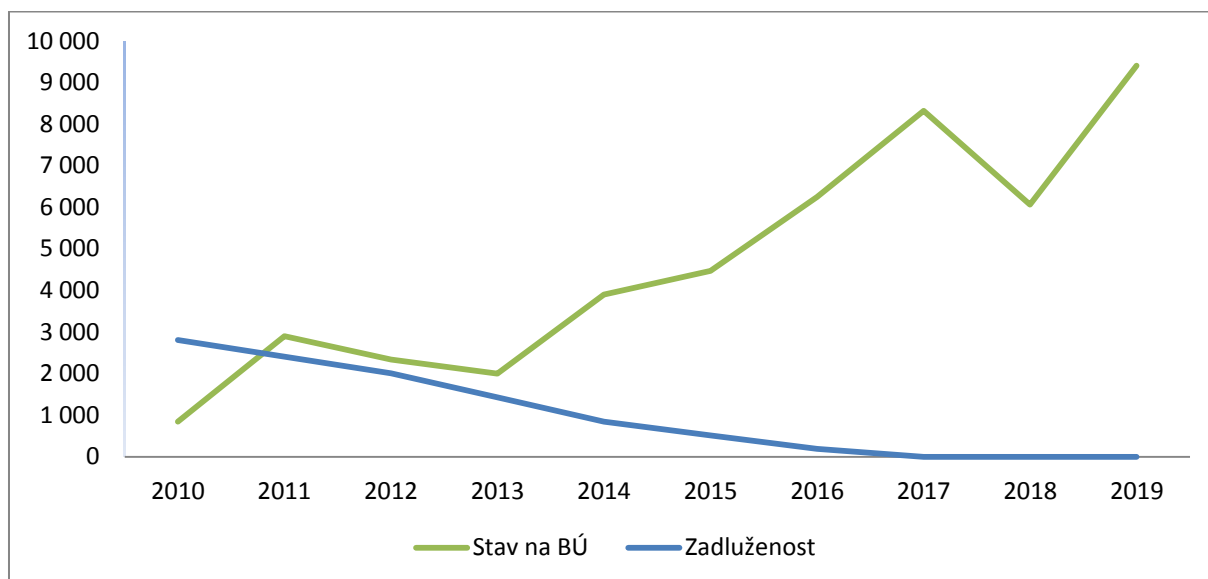
Zdroj: Výkaz o plnění rozpočtu za roky 2015 - 2019

Ve sledovaném období běžné výdaje tvořily 81 % výdajů obce, zbylých 19 % připadlo na kapitálové neboli investiční výdaje. S výjimkou roku 2018, kdy kapitálové výdaje tvořily 73 % výdajů obce a převážně se jednalo o investici do rekonstrukce vodovodní infrastruktury.

Obec ve sledovaném období hospodařila s přebytkem, kromě roku 2018, ve kterém byl schodek rozpočtu ve výši 2,19 mil. Kč, což úzce souvisí s potřebou spolufinancování investice do vodovodní infrastruktury a získanou dotací. Přesto obec za období 2015 - 2019 vygenerovala přebytek ve výši 6,44 mil. Kč.

Obec hospodaří odpovědně, což dokládá následující graf, který porovnává vývoj zadluženosti obce a zůstatek finančních prostředků na běžném účtu obce. Od roku 2017 je ukazatel dluhové služby 0 Kč. Vzhledem k přebytkům hospodaření z předchozích let jsou na běžném účtu poměrně vysoké finanční prostředky vzhledem k velikosti rozpočtu obce. Tyto finanční prostředky je možné využít na další investice v obci, za předpokladu, že budou k dispozici i vhodné dotační tituly.

**Graf 11 Vývoj zadluženosti a stavu na bankovních účtech k 31. 12. 2019 (v tis. Kč)**



Zdroj: Monitor MF

## 7.2. Bezpečnost

Obec patří mezi klidné lokality, míra kriminality je na nízké úrovni. Za období 2017 – 2019 byly spáchány na území obce 3 trestné činy a 7 přestupků. Obec nemá zřízenou obecní policii, území obce spadá do působnosti obvodního oddělení PČR Jindřichův Hradec.

Všechny složky integrovaného záchranného systému sídlí v Jindřichově Hradci, což splňuje požadavek na maximální dobu dojezdu. Obec má zřízenou jednotku SDH s místní působností kategorie JPO V, která zajišťuje prvotní požární ochranu. Předurčené jednotky požární ochrany pro vyhlášený 1. a 2. stupeň poplachu jsou uvedeny v následující tabulce.

**Tabulka 13 Přehled předurčených jednotek pro 1. A 2. Stupeň poplachu**

Stupeň poplachu	1. jednotka PO	2. jednotka PO	3. jednotka PO	4. jednotka PO
1.	Kostelní Radouň	HZS PS J. Hradec	Nová Včelnice	Deštná
2.	HZS PS J. Hradec	Lodhéřov	Pluhův Žďár	Jarošov n. N

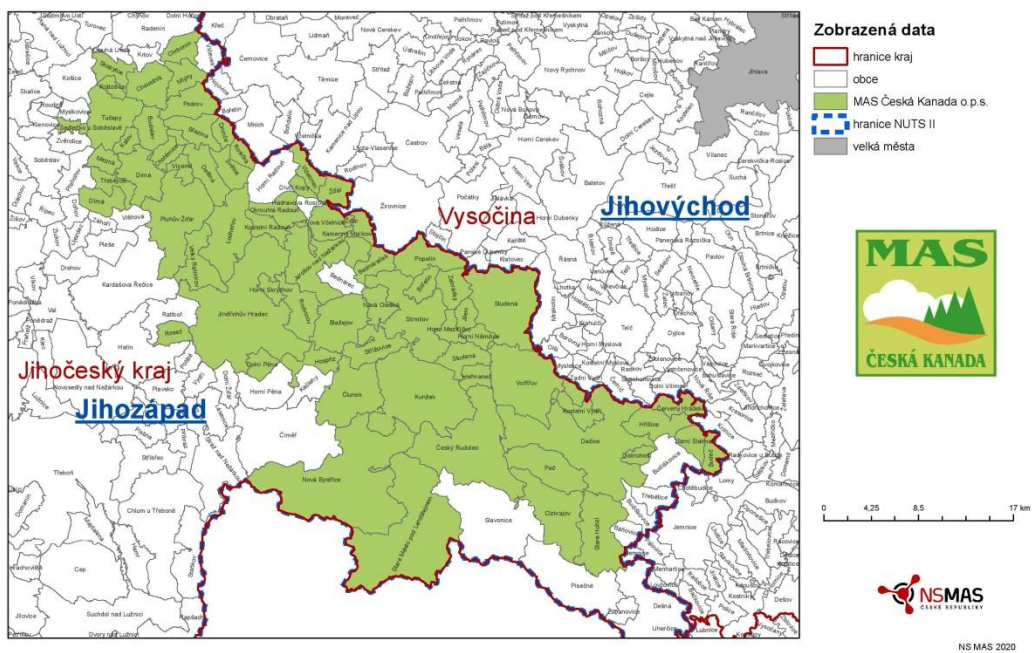
Zdroj: Jihočeský kraj

## 7.3. Vnější vztahy a vazby obce

Obec není členem žádné organizace ani svazku obcí. Katastrální území obce je součástí Místní akční skupiny Česká Kanada o.p.s. Partnerskou obcí je Rüeggisberg ve Švýcarsku. Spolupráce probíhá na úrovni místního spolku

Obrázek 11 Mapa území MAS Česká Kanada

## MAS Česká Kanada o.p.s.



Zdroj: MAS Česká Kanada



## VÝCHODISKA PRO NÁVRHOVOU ČÁST

Návrhová část vychází ze závěrů z analytické části, diskuzí členů zastupitelstva obce a výsledků dotazníkového šetření. Vyhodnocení dotazníků je přílohou tohoto dokumentu. Dále respektuje strategické dokumenty, zejména kraje a Místní akční skupiny Česká Kanada, které jsou plánovány na stejné období 2021 -2027. Prioritní osy Programu rozvoje Jihočeského kraje na období 2021 – 2027 jsou následující:

1. Smart region a konkurenceschopná regionální ekonomika;
2. Rozvoj dopravní a technické infrastruktury;
3. Rozvoj služeb a infrastruktury v sociální oblasti;
4. Rozvoj služeb a infrastruktury ve zdravotnictví;
5. Rozvoj vzdělávání a podpora aktivního trávení volného času;
6. Environmentální udržitelnost a ochrana životního prostředí;
7. Využití přírodního a kulturního dědictví kraje k rozvoji cestovního ruchu.

### **doplnit stručné shrnutí analytické části – souhrn**

Z analytické části vyplývá, že obec má prostor pro další rozvoj především v prvních pěti uvedených prioritních oblastech

### **SWOT analýza**

SWOT analýza je přehledným shrnutím předchozích kapitol. Umožňuje identifikovat silné a slabé stránky, příležitosti a hrozby pro rozvoj obce:

#### **Silné stránky**

1. Obec není zadlužená, hospodaří s přebytkem
2. Vysoký podíl osob v produktivním věku
3. Relativně dobrá poloha vůči příslušnému správnímu centru a jeho dostupnost
4. Nízká míra nezaměstnanosti
5. Aktivní společenský život v obci
6. Příznivé přírodní prostředí v okolí obce
7. Prodejna potravin a pohostinství v obci
8. Moderní společenský dům
9. Existence obecní knihovny
10. Mobilita ekonomicky aktivního obyvatelstva
11. Vyhovující kvalita silnic vedoucích do obce
12. Kontaktní místo CzechPOINT
13. Kulturní památka v obci

## **Slabé stránky**

1. Neexistuje možnost denního stravování
2. Pouze základní dopravní obslužnost
3. Neexistence mateřské školy
4. V létě nepostačující vydatnost vodního zdroje
5. Absence místního rozhlasu
6. Vysoký podíl trvale neobydlených domů (rekreace)
7. Menší podíl dětí a mládeže do 15 let, než starších občanů nad 65 let
8. Nedostatečné zázemí pro venkovní sportovní akce
9. Nízká občanská aktivita v obci
10. Absence plynofikace a převažující způsob vytápění objektů tuhými palivy
11. Minimální nabídka místních pracovních míst
12. Malá turistická infrastruktura

## **Příležitosti**

1. Rozvoj služeb (ubytování, restaurace)
2. Podpora podnikání
3. Vytváření podmínek pro rozvoj bydlení nových obyvatel
4. Příprava na zvýšení poptávky po sociálních službách s ohledem na demografický vývoj obyvatel
5. Širší nabídka volnočasových aktivit
6. Podpora péče o místní tradice a zvyky
7. Zvýšit zájem mladých lidí o samosprávu obce
8. Příprava území pro výstavbu rodinných nebo bytových domů (pro seniory, mladé rodiny)
9. Revitalizace chátrajících objektů
10. Příprava na změnu financování obcí v ČR (posílení daňových příjmů na úkor dotací)
11. Zlepšení informovanosti občanů o činnosti obce
12. Rozvoj spolupráce mezi sousedními obcemi
13. Zefektivnění veřejné správy prostřednictvím dalšího rozvoje eGovernmentu

## **Hrozby**

1. Odliv obyvatel do měst za prací
2. Demografické stárnutí - růst indexu ekonomického zatížení
3. Nezájem obyvatel o veřejné dění a zhoršení mezilidských vztahů
4. Další zhoršení dopravní obslužnosti území
5. Zvýšení byrokracie, centralizace
6. Nedostatečná nabídka volnočasových aktivit zejména pro děti a mládež
7. Neřešení stavu chátrajících objektů
8. Hospodářská recese nebo zpomalení ekonomického růstu ČR

9. Výskyt a dopady extrémních negativních přírodních vlivů (sucho, kůrovcové kalamity, ztráta podzemní vody, povodně apod.)
10. Omezení dotačních titulů bez kompenzace v rozpočtovém určení daní
11. Zvyšování množství komunálního odpadu

# NÁVRHOVÁ ČÁST

## 1 STRATEGICKÁ VIZE

Při předpokládaném růstu problémů veřejných financí na úrovni státu i kraje, pravděpodobném snižování objemu daňových příjmů a dostupnosti dotačních titulů v uvažovaném období, udržet dobrou finanční situaci obce, zajišťující ekonomickou samostatnost obce a realizaci nejnutnějších prioritních rozvojových záměrů.

## 2. ROZVOJOVÉ ZÁMĚRY A AKTIVITY

- Rozvoj technické a dopravní infrastruktury
- Občanská vybavenost
- Životní prostředí a vzhled obce

### PŘEHLED AKTIVIT

#### Záměr: Rozvoj technické a dopravní infrastruktury

Název aktivity	Priorita	Termín realizace	Náklady (Kč)	Zdroje financování
Oprava vodovodního řádu	1	2021 - 2022	1 400 000	Dotace JČK, vlastní
Posílení vodního zdroje	2	2023 - 2024	400 000	Dotace SFŽP, vlastní
Oprava mostních konstrukcí	3	2022 - 2024	500 000	Vlastní
Oprava místních komunikací	4	2022 - 2027	2 000 000	Dotace JČK, vlastní
Rekonstrukce ČOV	5	2023 - 2027	3 000 000	Vlastní
Zpevnění parkoviště u OÚ	6	2024 - 2025	400 000	Dotace JČK, vlastní
Výkup nemovitostí	7	2022 – 2027	700 000	Vlastní

#### Záměr: 2 Občanská vybavenost

Název aktivity	Priorita	Termín realizace	Náklady (Kč)	Zdroje financování
Víceúčelové sportovní hřiště	1	2021	3 000 000	MMR, vlastní
Kolumbárium	2	2021	450 000	Dotace JČK, vlastní
Rekonstrukce vchodových dveří a výlohy prodejny	3	2021	50 000	Dotace JČK, vlastní
Bezbariérový přístup na obecní úřad	4	2022 - 2024	1 300 000	Dotace JČK, vlastní
Skladovací prostor	5	2022 – 2027	100 000	Dotace JČK, vlastní
Výstavba hasičské zbrojnice	6	2022 – 2027		Dotace JČK, vlastní

<b>Dostavba zázemí na hřišti</b>	7	2022 – 2027		Dotace JČK, vlastní
<b>Bezdrátový rozhlas</b>	8	2022 - 2027	350 000	Dotace JČK, vlastní
<b>Rekonstrukce altánu</b>	9	2022 – 2027		MMR, vlastní
<b>Oprava hřbitovní zdi</b>	10	2022 - 2027		MK, vlastní

**Záměr: Životní prostředí a vzhled obce**

<b>Název aktivity</b>	<b>Priorita</b>	<b>Termín realizace</b>	<b>Náklady</b>	<b>Zdroje financování</b>
<b>Pravidelná údržba a revitalizace veřejných prostranství a zeleně</b>	1	2021 - 2027	1 00 000	Vlastní
<b>Odbahnění Návesního rybníka</b>	2	2021 - 2027	450 000	Dotace JČK, vlastní
<b>Revitalizace pozemků pod kostelem</b>	3	2024	300 000	Dotace JČK, vlastní
<b>Zpevnění tarasu, škarp pod kostelem</b>	4	2022 - 2027		Dotace JČK, vlastní
<b>Chodníky a zeleň na Rafandě</b>	5	2022 - 2027	1 000 000	Dotace JČK, vlastní

### 3. PODPORA REALIZACE PROGRAMU

Základním zdrojem financování rozvojových aktivit jsou vlastní zdroje obce, proto bude kladen důraz na ekonomickou a finanční situaci obce v podobě péče o obecní majetek a zvýšení výnosů z něho a podpory bytové výstavby stále bydlících občanů. V případě možnosti budou využity také prostředky z veřejných rozpočtů (kraj, ministerstva, operační programy).

Za zajištění realizace programu rozvoje obce je zodpovědné zastupitelstvo obce v čele se starostou obce.

Aktualizace programu rozvoje obce budou prováděny průběžně v případech, kdy vzniknou nové situace nebo problémy vyžadující řešení. Případné aktualizace programu budou prováděny přímo úpravou dokumentu (s uvedením termínu aktualizace a vyznačením provedených změn).

Program rozvoje obce bude zpřístupněn všem občanům na webových stránkách obce [www.kostelniradoun.cz](http://www.kostelniradoun.cz), případně bude možné si tento dokument v listinné podobě zapůjčit na obecním úřadě.

Program rozvoje obce Kostelní Radouň na období 2021 – 2027 byl schválen zastupitelstvem obce dne 14. 12. 2020 usnesením č. 67/2020.

## Seznam grafů, tabulek a obrázků

Graf 1 Vývoj počtu obyvatel v obci .....	8
Graf 2 Přirozené saldo obyvatelstva.....	8
Graf 3 Migrační saldo obyvatelstva .....	9
Graf 4 Věkové složení obyvatel v obci v porovnání s vyššími územně samosprávnými celky (k 31. 12. 2019).....	10
Graf 5 Obyvatelstvo podle nejvyššího ukončeného vzdělání dle SLDB 2011 .....	14
Graf 6 Ekonomické subjekty se zjištěnou aktivitou podle počtu zaměstnanců (k 31. 12. 2019) .....	17
Graf 7 Vyjíždějící obyvatelé do zaměstnání dle SLDB 2011 .....	20
Graf 8 Míra nezaměstnanosti v obci a vyšších územních celků za období 2014 - 2020 (v %, k 30.6.).....	20
Graf 9 Období výstavby domů v obci dle SLDB 2011 .....	24
Graf 10 Druhy pozemků v obci.....	27
Graf 11 Vývoj zadluženosti a stavu na bankovních účtech k 31. 12. 2019 (v tis. Kč) .....	30
Tabulka 1 Souhrnné informace o obci .....	4
Tabulka 2 Počet obyvatel a domů podle výsledků sčítání od roku 1869 (přepočten na územní strukturu 2016).....	7
Tabulka 3 Věkové složení obyvatel obce k 1. 1. 2020.....	9
Tabulka 4 Index stáří ve srovnání s vyššími ÚSC .....	10
Tabulka 5 Obyvatelstvo podle národnosti dle SLDB 2011.....	14
Tabulka 6 Podnikatelské subjekty podle převažující činnosti (k 31.12.2019).....	16
Tabulka 7 Podnikatelské subjekty podle právní formy (k 31.12.2019) .....	17
Tabulka 8 Statistika nezaměstnanosti za období 2014 - 2020.....	21
Tabulka 9 Obyvatelstvo podle ekonomické aktivity dle SLDB 2011 .....	21
Tabulka 10 Počet dokončených bytů v obci za období 2009 - 2019.....	25
Tabulka 11 Kalendář akcí pro rok 2019 .....	26
Tabulka 12 Přehled hospodaření .....	29
Tabulka 13 Přehled předurčených jednotek pro 1. A 2. Stupeň poplachu .....	30
Obrázek 1 Katastrální území obce Kostelní Radouň .....	3
Obrázek 2 Letecký snímek obce .....	5
Obrázek 3 Kostel Sv. Víta.....	6
Obrázek 4 Obce Jihočeského kraje hodnocené dle indexu stáří (2018).....	11
Obrázek 5 Obce Jihočeského kraje hodnocené dle indexu ekonomického zatížení (2018).....	12
Obrázek 6 Obce Jihočeského kraje podle podílu obyvatel narozených v současném místě pobytu.....	13
Obrázek 7 Značení cyklostezky .....	18
Obrázek 8 Mapa průchodu turistické trasy a cyklostezky.....	19
Obrázek 9 Silniční síť v okolí obce.....	23
Obrázek 10 Mapa výskytu radonu v podloží .....	28
Obrázek 11 Mapa území MAS Česká Kanada.....	31

## Přílohy

Příloha č. 1 Statistické údaje katastrální území obce

Příloha č. 2 Výsledky dotazníkového šetření

### Příloha č. 1 Statistické údaje katastrálního území obce (stav ke dni: 02.12.2020)

Pozemky KN/ZE				Ostatní údaje		
Druh pozemku	Způsob využití	Počet parcel	Vyměra [m <sup>2</sup> ]	Typ údaje	Způsob využití	Počet
orná půda		245	2 523 132	č.p.	bydlení	71
zahrada		182	97 023	č.p.	byt.dům	1
ovoc. sad		1	4 235	č.p.	obč.vyb	1
travní po.		391	1 313 634	č.p.	obč.vyb.	1
lesní poz		140	1 232 366	č.p.	rod.dům	79
vodní pl.	nádrž umělá	2	3 134	č.p.	rod.rekr	2
vodní pl.	rybník	18	312 739	č.e.	rod.rekr	2
vodní pl.	tok přirozený	12	10 478	bez čp/če	garáž	20
vodní pl.	tok umělý	92	25 156	bez čp/če	jiná st.	26
vodní pl.	zamokřená pl.	11	14 544	bez čp/če	obč.vyb	1
zast. pl.	zbořeniště	1	162	bez čp/če	rod.dům	1
zast. pl.		231	65 510	bez čp/če	zem.stav	22
ostat.pl.	jiná plocha	66	27 235	bez čp/če	zem.used	1
ostat.pl.	manipulační pl.	41	41 268	Celkem BUD		228
ostat.pl.	neplodná půda	79	95 595	byt.z.	byt	4
ostat.pl.	ostat.komunikace	154	106 010	byt.z.	garáž	4
ostat.pl.	pohřeb.	2	3 936	Celkem JED		8
ostat.pl.	silnice	6	29 555	LV		268
ostat.pl.	sport.a rekr.pl.	4	6 217	spoluvlastník		361
ostat.pl.	zeleň	11	2 213			
Celkem KN		1 689	5 914 142			

Zdroj: 1Cuzk.cz



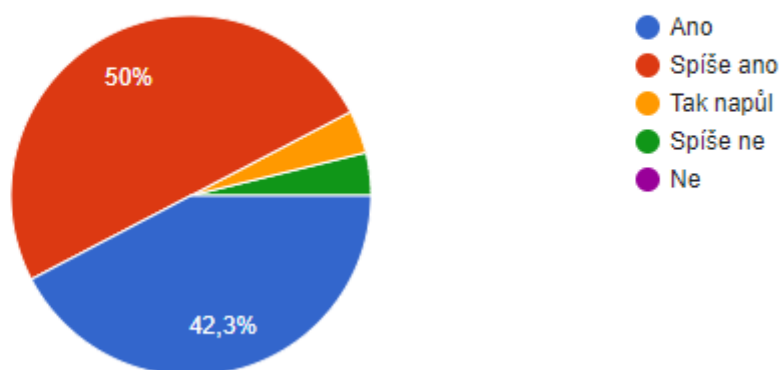
## Příloha č. 2 Výsledky dotazníkového šetření

Celkem bylo doručeno 110 ks dotazníků do obydlených domů. Odkaz na online verzi byl uveden na webových stránkách obce. Z celkového počtu obyvatel starších 15 let, tedy 249 obyvatel se vrátilo 27 dotazníků. Pro tvorbu dotazníků byly využity formuláře Google. Výsledky jsou uvedeny níže.

[https://docs.google.com/forms/d/e/1FAIpQLSeXn\\_nIXXKJ5aO42HcYw1J9Y\\_oCmg1VXCvP98kRbWqxzdDIg/viewanalytics](https://docs.google.com/forms/d/e/1FAIpQLSeXn_nIXXKJ5aO42HcYw1J9Y_oCmg1VXCvP98kRbWqxzdDIg/viewanalytics)

### 1. Jste celkově spokojeni se životem v obci?

26 odpovědí



POKUD NE, NAPIŠTE PROČ

2 odpovědi

Zastupitelstvo bez nápadů a bez kreativity!!!  
Nejsou tu příjemné mezilidské vztahy.

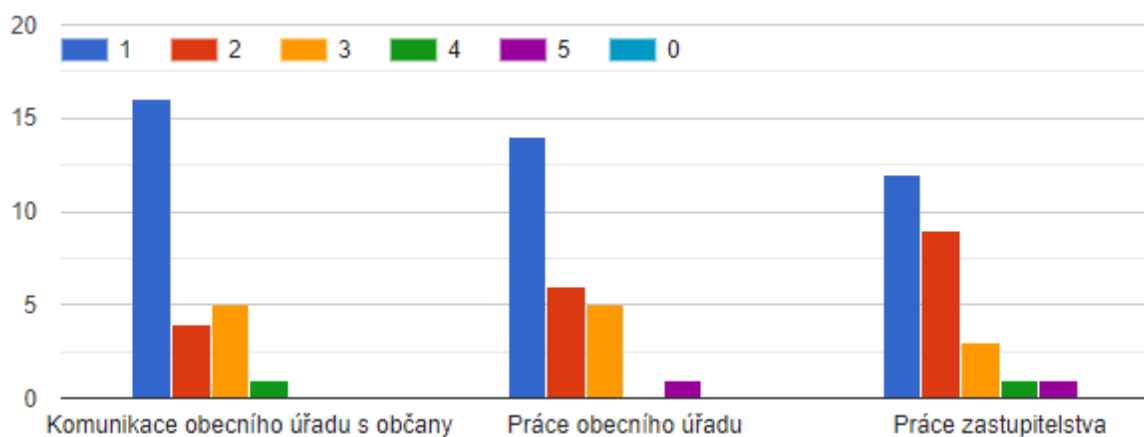
### 2. V čem je podle Vás Kostelní Radouň lepší nebo horší než jiné obce?

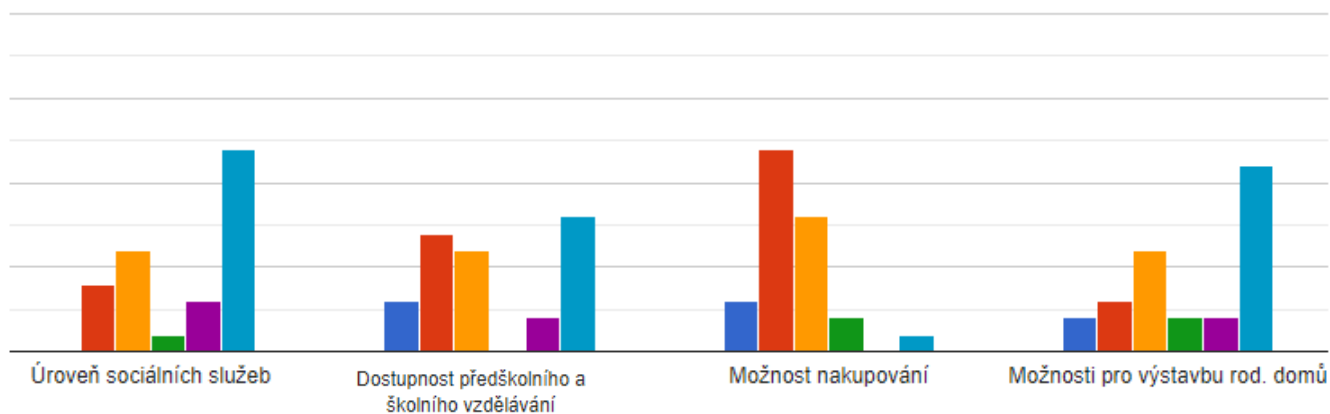
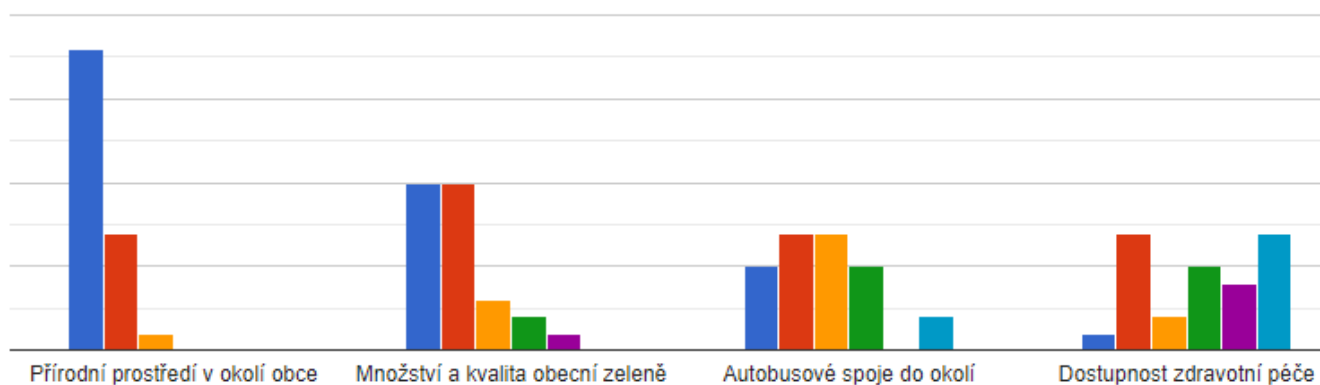
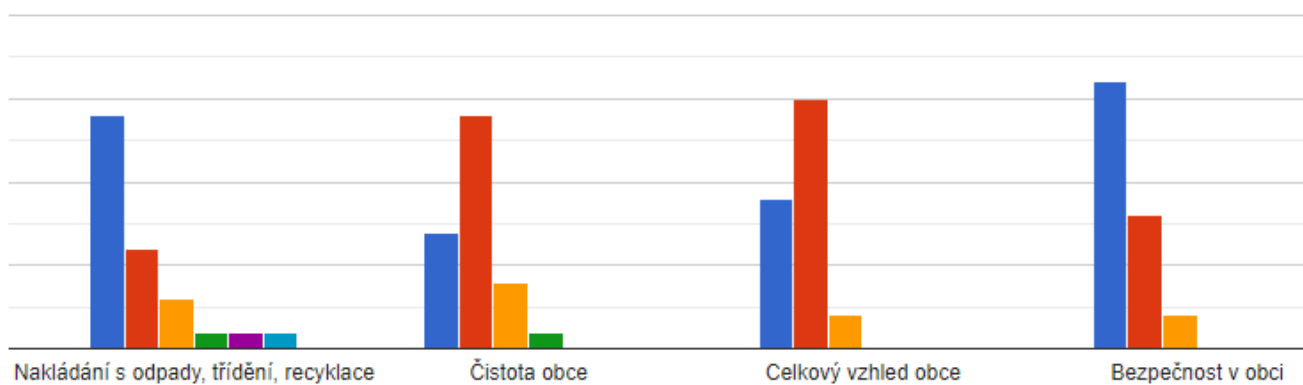
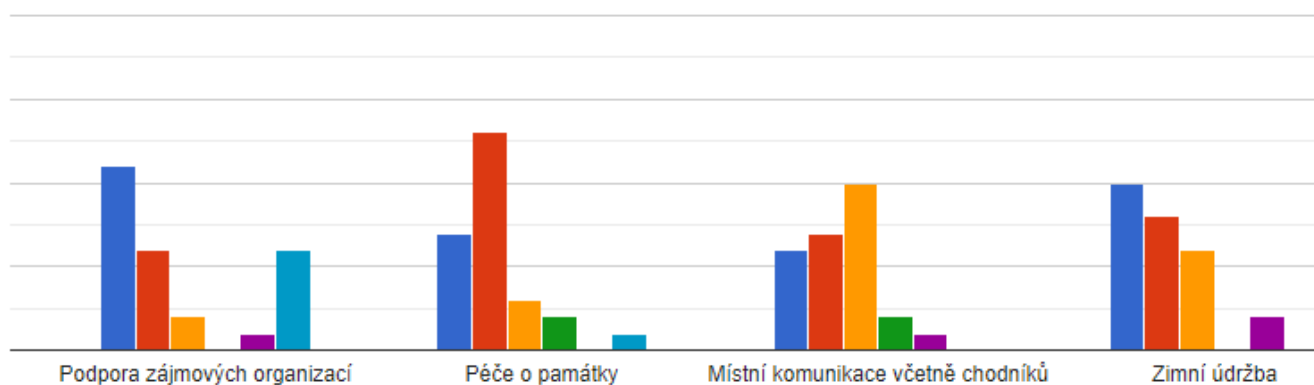
26 odpovědí

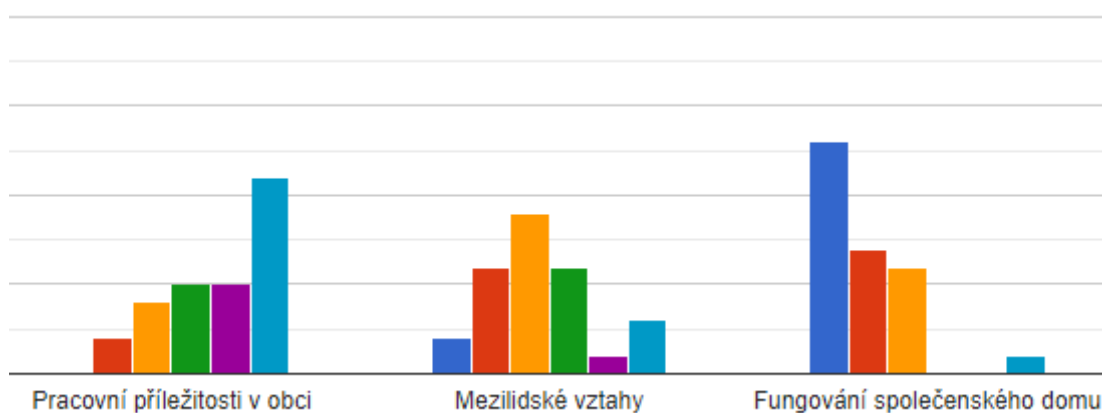
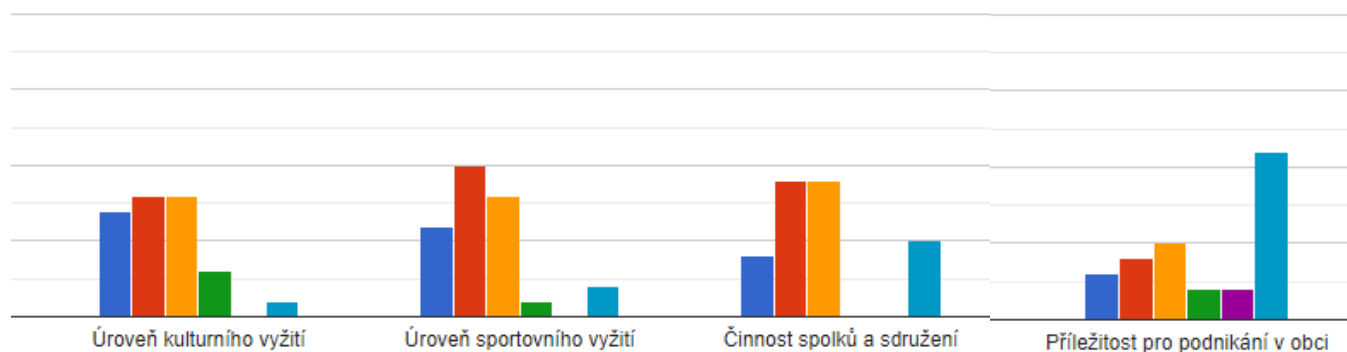
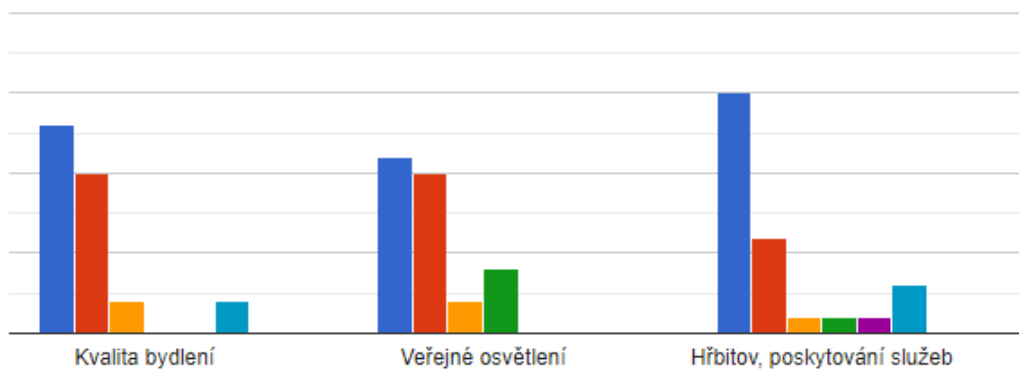
- Klid a poloha
- Nemám názor
- +Fungující hospoda (mimo covid)  
-není nikdo, kdo by se o KR staral. (Chybí schopný obecní zaměstnanec)
- Je to pěkná obec, klid, je upravená a nikdo tu většinou nedělá nepořádek.
- dobře dostupná obec s technickou infrastrukturou (kanalizace), překrásná okolní příroda
- nemám žádné připomínky
- Žádné změny v obci (lepší i horší)
- TO NEVÍM

- Lepší obslužnost?
- Lepší třeba oproti Dolní Radouni v samostatnosti.
- nevím, nemám srovnání
- NEVYPLNĚNO
- neuvvedeno
- + Pořádáme více společenských akcí než okolní obce a to sem láká více lidí
- NEMOHU POSOUDIT
- Lepší v tom, že žije dost slušných a inteligentních lidí kteří ještě mají chuť a sílu pro obec a lidi v ní, i když to není vždycky jednoduché. Díky
- v současné době máme nejlepšího starostu
- Nesrovnávám, líbí se mi tady.
- Zastupitelé musí dohánět, co minulý starostové zanedbávali anebo vybudovali a je již zastaralé nebo špatně udělané (čistička, kulturák, hřiště, silnice, hřbitov). Něco se jim daří lépe a něco hůře. Obec má celkem slušný společenský život, myslí se na děti a sportovce, ale zanedbávají se důchodci, mohlo by se jim opět chodit přát.
- hospoda
- nevyplněno
- nemohu posoudit
- lepší - pořádání kulturních a sportovních akcí
- lepší v komunikaci a v pořádání sportovních akcí
- neuvvedeno
- +KRÁSNÉ PROSTŘEDNÍ, SOUČASNÉ VEDENÍ OBCE  
-MEZILIDSKÉ VZTAHY

3. Jak hodnotíte následující oblasti v obci Kostelní Radouň?







### KOMENTÁŘ K HODNOCENÍ OBLASTÍ V OTÁZCE Č. 3

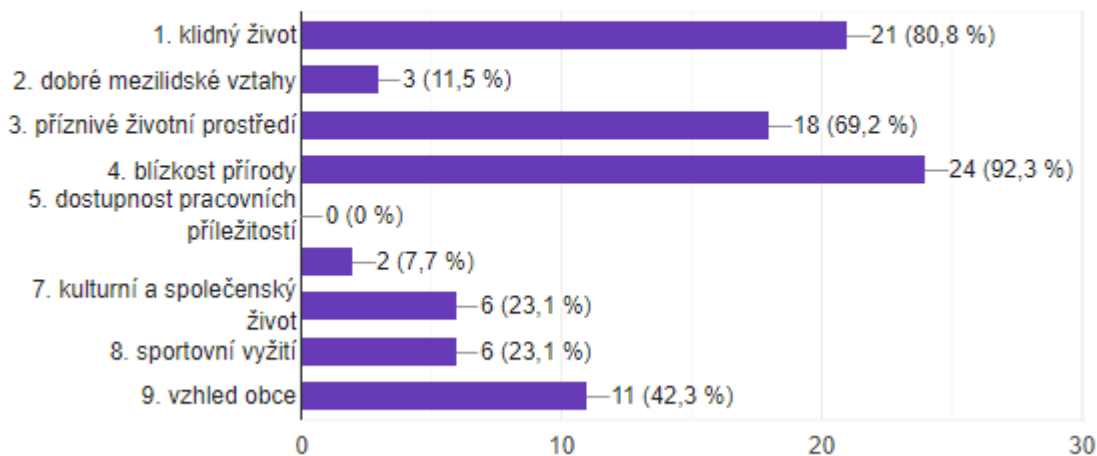
7 odpovědí

- chybí mi zde chodníky, bezpečnost pro děti při cestě k autobusu
- Při zimní údržbě je dobré trochu myslet na starší občany a nehrnout velké množství sněhu před vjezdy. Za mrazu se nedá za určitou dobu odhrnout.
- Osvětlení obce je v některých částech nedostatečné, bylo by vhodné ho doplnit
- Myslím si, že jsou tu pracovní příležitosti spíš pro starší lidi, ale chápu, že ve vesnicích je obecně málo pracovních příležitostí. Dále si myslím, že lidé nemají motivaci jít se účastnit akcí, voleb a podobných událostí.

- některé otázky jsem nepochopila z hlediska mého vztahu k obci
- Chybí mi pravidelné scházení důchodců, nějaký kroužek pro matky s dětmi a děti; chodníky anebo omezení vjezdu na silnice (omezení rychlosti, retardéry, zákazy). Není bezbarierový přístup na obec. Mohl by se vybudovat obecní sad nebo alej, obnovit na hřbitově lípy, vysadit u chaloupky stromeček na Vánoce. Na pouť by mohlo být více zábav v hospodě. chtělo by přidat na osvětlení. Pracovní podmínky tu jsou minimální, ale v obci není asi jiné řešení. Mohlo by se opět uklízet na hřbitově a v obci jako dřív, kdy se sešli ženy a hasiči - zlepšili by se mezilidské vztahy možná a byla by čistější obec. Každý by si měl uklízet sám v okolí svého domu, jako tomu bývalo dřív.
- Zimní údržba - sníh je nahrnován před vjezd do garáže, když to zmrzne je nad mé síly to odhrnout.

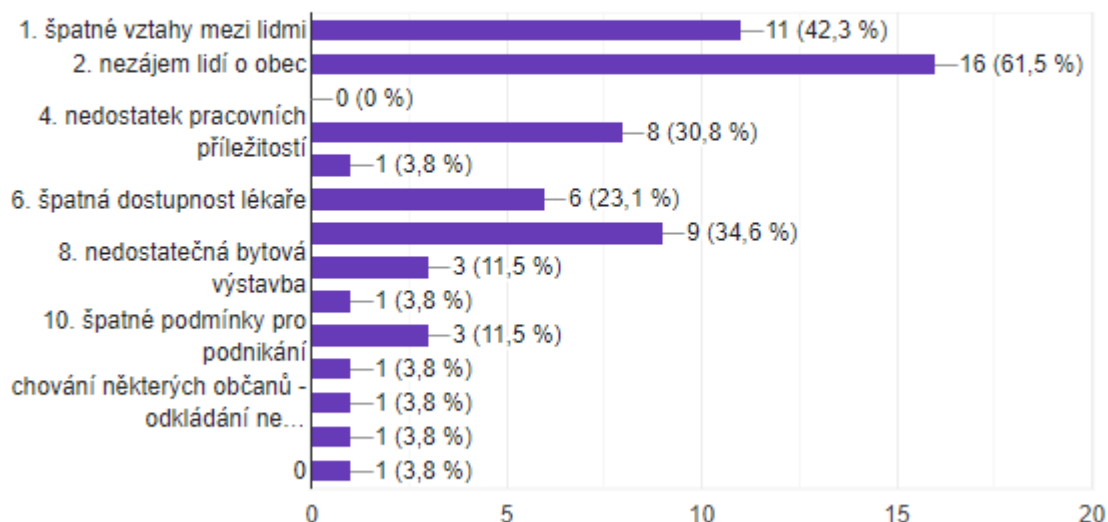
#### 4. Co se Vám na Vaší obci nejvíce líbí?

26 odpovědí



#### 5. Co se Vám na Vaší obci nelíbí?

26 odpovědí



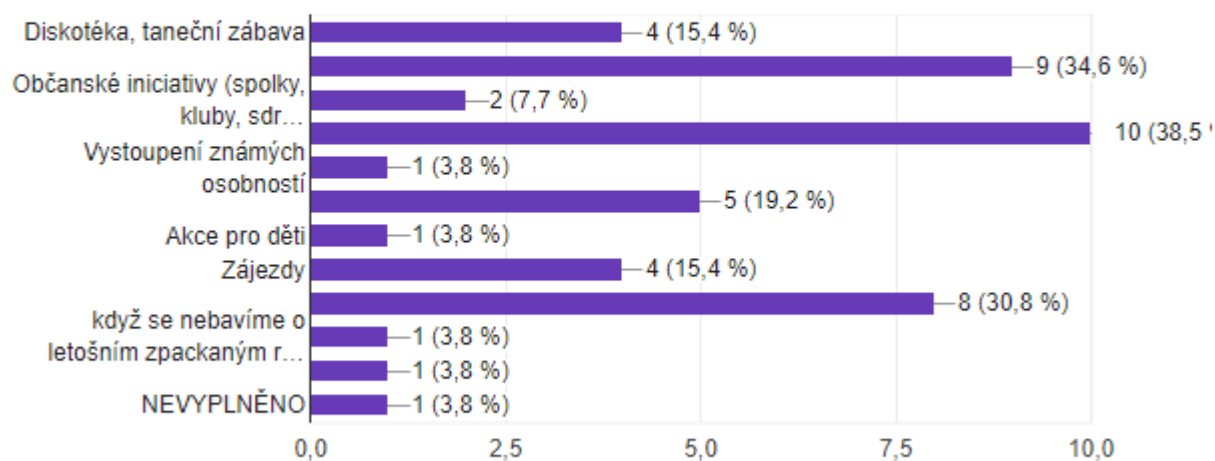
## 6. Jaké služby Vám v obci nejvíce chybí?

26 odpovědí

- **Lékař**
- **Lekar**
- **Rybník vhodný ke koupání**
- **Možná by mohla zajíždět čistírna.**
- **pekař, řezník, kadeřník**
- **žádné**
- **Nevím**
- **ŽÁDNÉ**
- **Dostupnost zdravotní péče?**
- **Zaměstnanec obce.**
- **pořádný obchod nebo aspoň veřejná doprava tak, aby se dalo nakoupit a nečekalo půl dne na bus zpět**
- **NEVYPLNĚNO**
- **neuvedeno**
- **restaurace**
- **NEUVEDENO**
- **nic**
- **veřejné stravování**
- **momentálně mě nic nenapadá**
- **Kroužky anebo klubovna pro děti, důchodce anebo matky s dětmi. Kadeřnictví, manikúra atd., kde by se scházeli ženský na drby. Lékař anebo pečovatelka nějaká v obci aspoň jednou týdně.**
- **nevím**
- **neuvedeno**
- **nic nepostrádám**
- **žádné**
- **žádné**
- **neuvedeno**
- **LÉKAŘ, POŠTA**

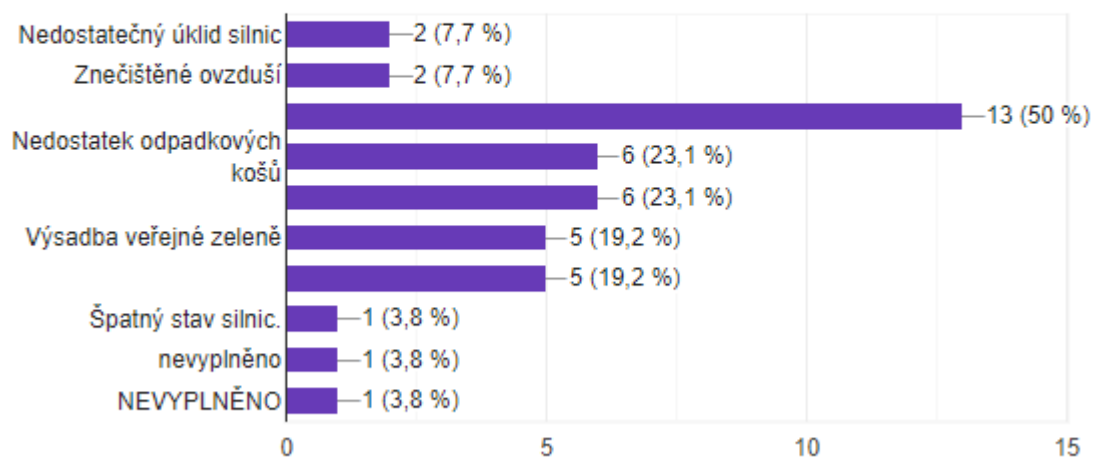
## 7. Která kulturní a společenské akce v obci postrádáte?

26 odpovědí

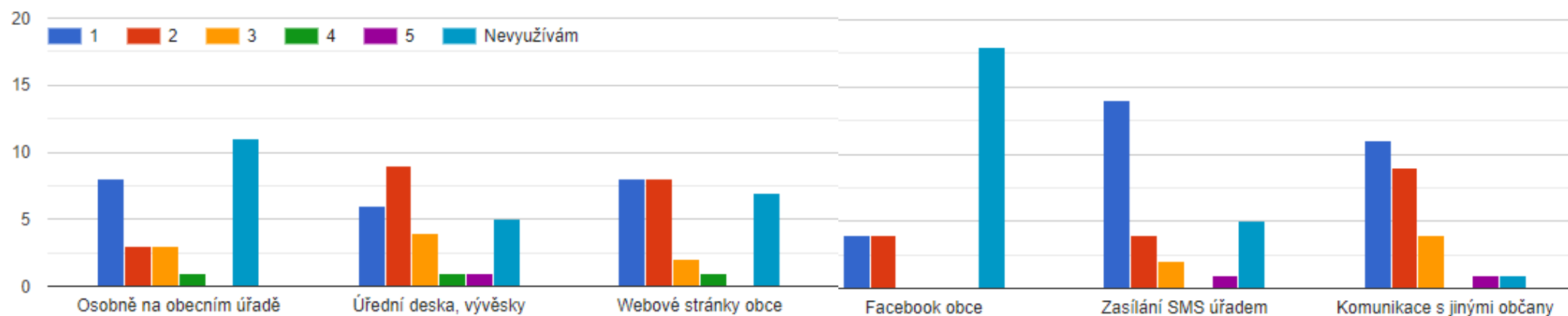


## 8. Jsou problémy s čistotou a vzhledem obce? Pokud ano, jaké Vás trápí nejvíce?

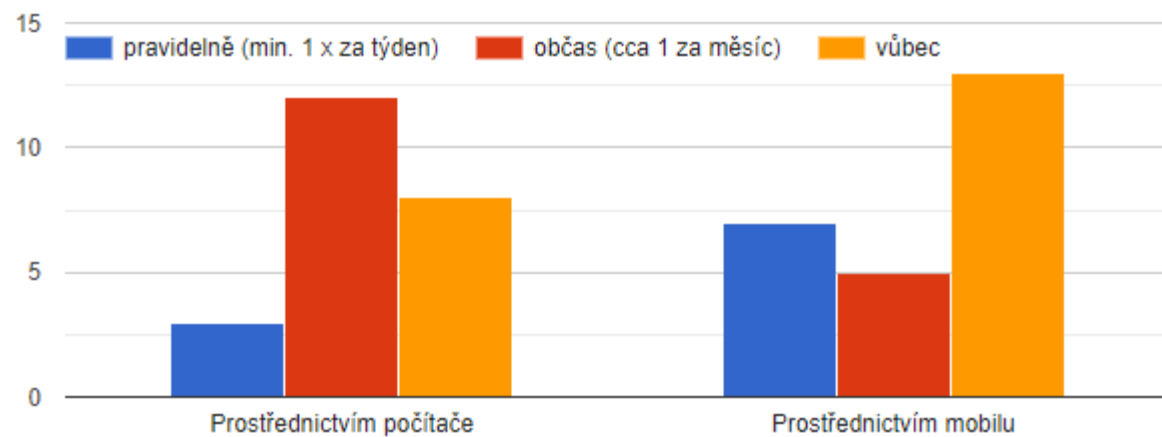
26 odpovědí



### 9. Jakým způsobem získáváte informace o dění v obci?



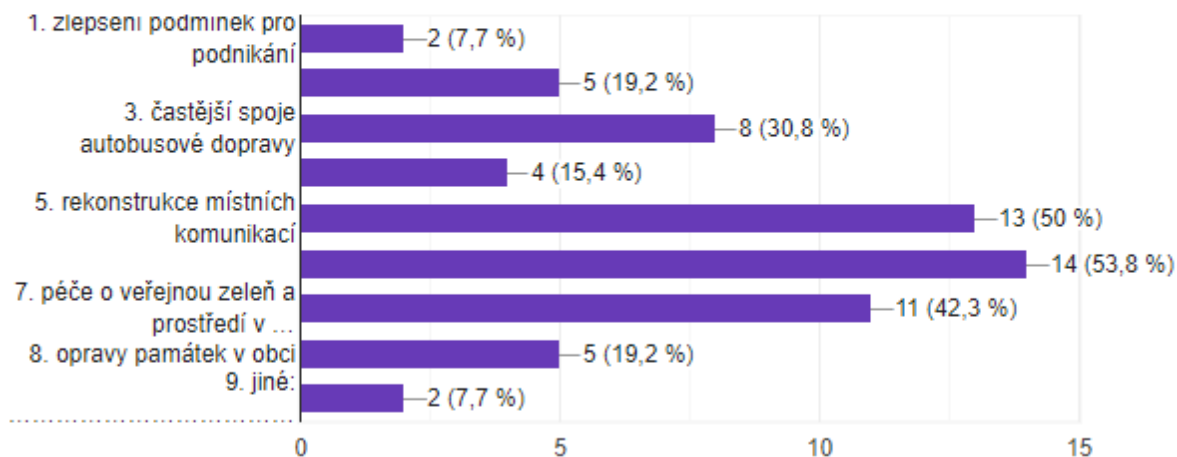
### 10. Sledujete informace o dění v obci na webových stránkách?



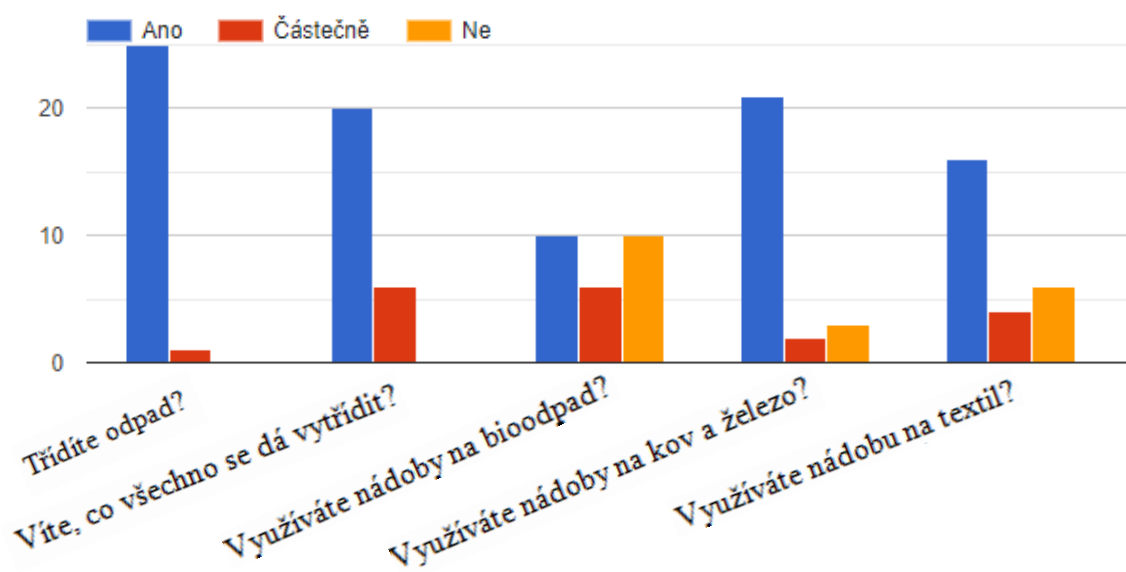


11. Představte si, že můžete rozhodnout o využití obecních finančních prostředků. Na co byste je přednostně využil/a?

26 odpovědí

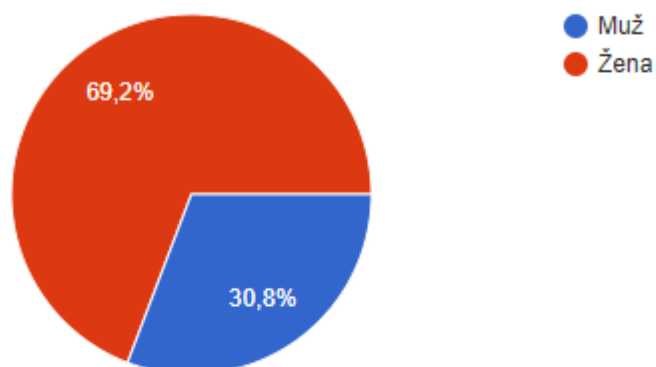


12. Nakládání s odpady.



### 13. Jste?

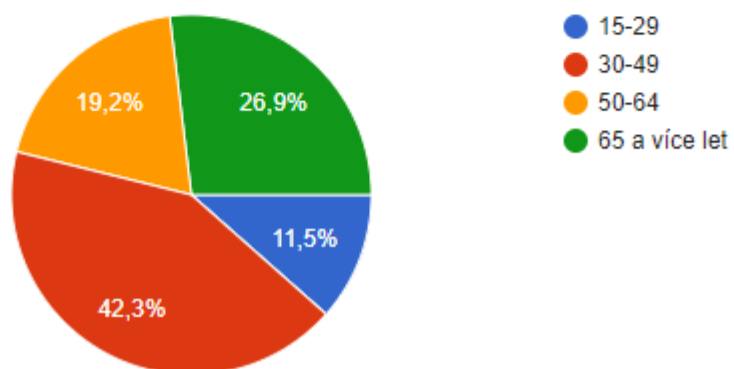
26 odpovědí



---

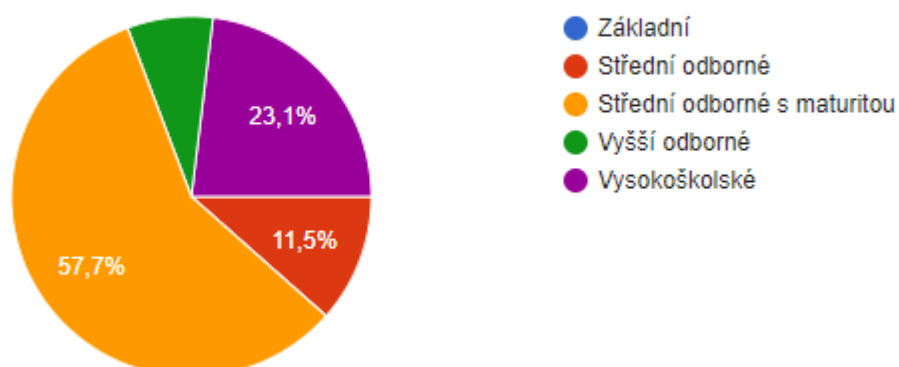
### 14. Váš věk?

26 odpovědí



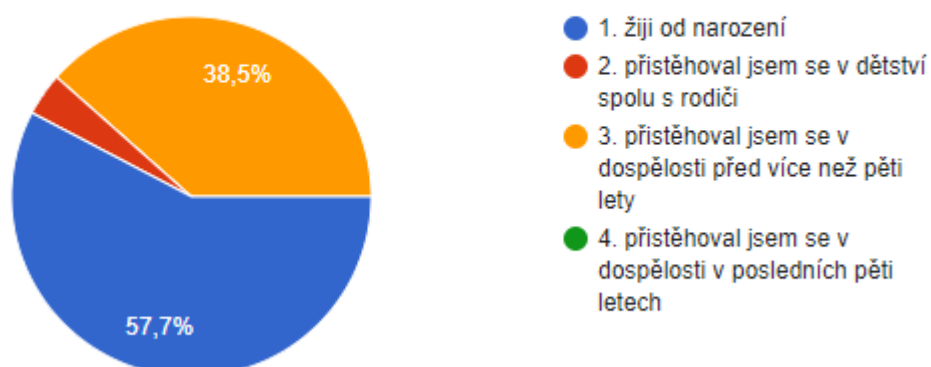
### 15. Vaše vzdělání?

26 odpovědí



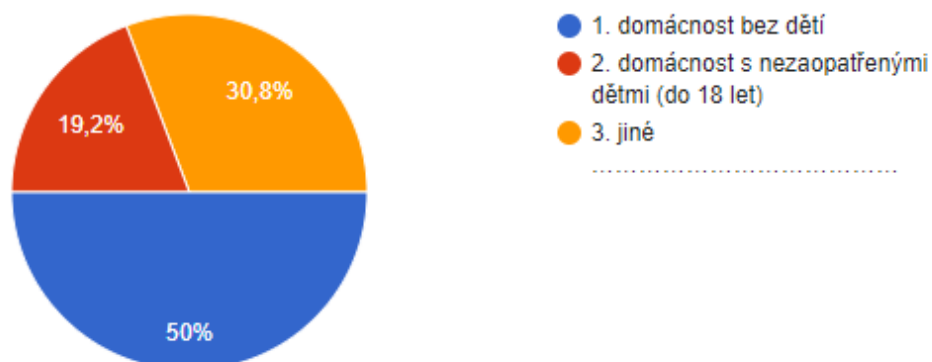
### 16. V obci

26 odpovědí



### 17. Typ Vaší domácnosti:

26 odpovědí



Vaše další náměty, tipy, připomínky, k omentáře

- 
- **Lidova myslivost**
  - **Nemám připomínek a fandím starostovi**
  - **Neotálet se zajištění bezpečného pohybu osob v zatáčce "Na Rafandě", zbudováním svodidel se situace výrazně zhoršila. Uvítali bychom zbudování koupaliště, nejlépe formou koupacího biotopu. Důsledně informovat a motivovat občany nejen ke třídění, ale i k předcházení vzniku odpadů. Motivovat občany k péči o své okolí. Bylo by skvělé pokud by byl veřejně dostupný plán zimní údržby.**
  - **možnost více prostoru pro děti - akce, vylepšení hřiště, různé besedy pro dospělé by byly fajn a určitě chybí chodníky, které by se i v zimě udržovaly (v zimě pro děti jít po kluzké silnici k zastávce autobusu je dost nebezpečné i kvůli projíždějícím autům, která NEDODRŽUJÍ správnou rychlost v obci, mám o děti cestou z a k autobusu velký strach. A aby šli mimo silnici ve sněhu, mokré trávě není vhodné, protože přijdou do školy i domů s mokkými botami-ponožkami, kalhotami. Ve škole pak celou dobu sedí v mokrém oblečení. Pokaždé si na náhradní ponožky nevzpomenou).**
  - **Žádné**
  - **Zlepšit obměnu kontejneru na bioodpad( je neustále přeplněný). Pokusit se dát kontejner na níže položené místo. Ne každý dokáže vyhodit odpad do 2,5-3 metrové výšky.**
  - **Mějte se rádi!!!**
  - **Dopolední autobusové spojení, přepis**
  - **Více akcí, které by přilákalo více lidí, a naši občané měli motivaci se více vyjadřovat k věcem ohledně obce. Pak zbytečně vznikají špatné vztahy a lidé se hádají, ale přitom nic nedělají pro změnu.**
  - **KLUBOVNA**
  - **zbavit se hloupých lidí**
  - **rozšíření silnice pod kostelem u Čáslavů, snížení povolené rychlosti na obecních komunikacích**
  - **vše v pořádku**
  - **Vše jsem napsala. Otázky na mou osobu jsou psané schválně, aby bylo jasné, kdo odpovídal?**
  - **lepší mezilidské vztahy ...**
  - **Není dostatečný kontejner na bioodpad. Neustále je plný, takže to neumožňuje dávat tam odpad. Kontejner je nevhodný pro starší lidi, kteří nejsou schopni vyházet odpad do 3 m výšky.**
  - **přátelství a pocit sounáležitosti místo politikaření**
  - **zvýšení odpadkových nádob, vyčištění Račího potoka**
  - **zvýšení nádob na odpady (plast, papír), autobusové spojení do JH v pátek v 9, 55 hodin (jako ve středu)**
-